

# Dell Vostro 3560

## Uporabniški priročnik

Regulativni model: P24F  
Regulativni tip: P24F001



# Opombe, previdnostni ukrepi in opozorila



**OPOMBA:** OPOMBA označuje pomembne informacije, ki vam pomagajo bolje izkoristiti računalnik.



**POZOR: PREVIDNO** označuje možnost poškodbe strojne opreme ali izgube podatkov in vam svetuje, kako se izogniti težavi.



**Opozorilo: OPOZORILO** označuje možnost poškodb lastnine, telesnih poškodb ali smrti.

© 2012 Dell Inc.

Blagovne znamke, uporabljene v tem besedilu: Dell™, logotip Dell, Dell Precision™, OptiPlex™, Latitude™, PowerEdge™, PowerVault™, PowerConnect™, OpenManage™, EqualLogic™, Compellent™, KACE™, FlexAddress™, Force10™ in Vostro™ so blagovne znamke družbe Dell Inc. Intel®, Pentium®, Xeon®, Core® in Celeron® so registrirane blagovne znamke družbe Intel Corporation v ZDA in drugih državah. AMD® je registrirana blagovna znamka, AMD Opteron™, AMD Phenom™ in AMD Sempron™ pa so blagovne znamke družbe Advanced Micro Devices, Inc. Microsoft®, Windows®, Windows Server®, Internet Explorer®, MS-DOS®, Windows Vista® in Active Directory® so blagovne znamke ali registrirane blagovne znamke družbe Microsoft Corporation v ZDA in/ali drugih državah. Red Hat® in Red Hat® Enterprise Linux® sta registrirani blagovni znamki družbe Red Hat, Inc. v ZDA in/ali drugih državah. Novell® in SUSE® sta registrirani blagovni znamki družbe Novell Inc. v ZDA in drugih državah. Oracle® je registrirana blagovna znamka družbe Oracle Corporation in/ali njenih podružnic. Citrix®, Xen®, XenServer® in XenMotion® so registrirane blagovne znamke ali blagovne znamke družbe Citrix Systems, Inc. v ZDA in/ali drugih državah. VMware®, Virtual SMP®, vMotion®, vCenter® in vSphere® so registrirane blagovne znamke ali blagovne znamke družbe VMware, Inc. v ZDA ali drugih državah. IBM® je registrirana blagovna znamka družbe International Business Machines Corporation.

2012 - 06

Rev. A00

# Kazalo

<b>Opombe, previdnostni ukrepi in opozorila.....</b>	<b>2</b>
<b>Poglavje 1: Delo v notranjosti računalnika.....</b>	<b>5</b>
Preden začnete z delom v notranjosti računalnika.....	5
Priporočena orodja.....	6
Izklop računalnika.....	6
Ko končate delo v notranjosti računalnika.....	7
<b>Poglavje 2: Odstranjevanje in nameščanje komponent.....</b>	<b>9</b>
Odstranjevanje kartice Security Digital (SD).....	9
Nameščanje kartice Secure Digital.....	9
Odstranjevanje baterije.....	9
Namestitev baterije.....	10
Odstranjevanje kartice ExpressCard.....	10
Namestitev kartice ExpressCard.....	10
Odstranjevanje pokrova osnovne plošče.....	10
Namestitev pokrova osnovne plošče.....	12
Odstranjevanje pomnilnika.....	12
Namestitev pomnilnika.....	12
Odstranjevanje optičnega pogona.....	12
Namestitev optičnega pogona.....	14
Odstranjevanje trdega diska.....	14
Namestitev trdega diska.....	16
Odstranjevanje tipkovnice.....	16
Namestitev tipkovnice.....	18
Odstranjevanje pokrova tečajev zaslona.....	18
Namestitev pokrova tečajev zaslona.....	19
Odstranjevanje naslona za dlani.....	19
Namestitev naslona za dlani.....	24
Odstranjevanje bralnika kartice ExpressCard.....	24
Namestitev bralnika kartice ExpressCard.....	26
Odstranjevanje zvočnikov.....	26
Namestitev zvočnikov.....	28
Odstranjevanje matične plošče.....	28
Namestitev matične plošče.....	32
Odstranjevanje hladilnika.....	32
Namestitev hladilnika.....	34

Odstranjevanje procesorja.....	34
Namestitev procesorja.....	35
Odstranjevanje gumbne baterije.....	35
Namestitev gumbne baterije.....	36
Odstranjevanje kartice za brezžično lokalno omrežje (WLAN).....	36
Namestitev kartice za brezžično lokalno omrežje (WLAN).....	36
Odstranjevanje plošče LAN.....	37
Namestitev plošče LAN.....	38
Odstranjevanje kartice mini-SATA.....	39
Namestitev kartice mini-SATA.....	39
Odstranjevanje bralnika kartic Secure Digital (SD).....	40
Namestitev bralnika kartic Secure Digital (SD).....	41
Odstranjevanje sklopa zaslona.....	41
Namestitev sklopa zaslona.....	43
Odstranjevanje napajalnega priključka.....	44
Namestitev napajalnega priključka.....	44
Odstranjevanje okvirja zaslona.....	45
Namestitev okvirja zaslona.....	46
Odstranjevanje nosilca zaslona.....	47
Namestitev nosilca zaslona.....	49
Odstranjevanje modula kamere.....	50
Namestitev modula kamere.....	50
<b>Poglavje 3: Nastavitev sistema.....</b>	<b>53</b>
Zagonsko zaporedje.....	53
Navigacijske tipke.....	53
Možnosti sistemskih nastavitev.....	54
Posodobitev BIOS-a .....	58
Geslo za sistem in nastavitve.....	58
Dodelitev gesla za sistem in gesla za nastavitve.....	58
Izbris ali sprememba obstoječega gesla za sistem in/ali nastavitve.....	59
<b>Poglavje 4: Diagnostika.....</b>	<b>61</b>
Diagnostika izboljšane predzagonkega ocenjevanje sistema (ePSA).....	61
Lučke stanja za napravo.....	62
Lučke stanja baterije.....	62
Diagnostične kode piskov.....	62
<b>Poglavje 5: Tehnični podatki.....</b>	<b>65</b>
<b>Poglavje 6: Pridobivanje pomoči.....</b>	<b>71</b>
Vzpostavlanje stika z družbo Dell.....	71

# Delo v notranjosti računalnika

## Preden začnete z delom v notranjosti računalnika

Upoštevajte ta varnostna navodila, da zaščitite računalnik pred morebitnimi poškodbami in zagotovite lastno varnost. Če ni drugače navedeno, se pri vseh postopkih, opisanih v tem dokumentu, predpostavlja, da so zagotovljeni naslednji pogoji:

- opravili ste korake v poglavju Posegi v računalnik,
- prebrali ste varnostna navodila, priložena vašemu računalniku.
- Komponento lahko zamenjate ali – če ste jo kupili ločeno – namestite tako, da postopek odstranitve izvedete v obratnem vrstnem redu.



**Opozorilo:** Preden začnete z delom v notranjosti računalnika, preberite varnostne informacije, ki so priložene računalniku. Za dodatne informacije o varnem delu obiščite domačo stran za skladnost s predpisi na naslovu [www.dell.com/regulatory\\_compliance](http://www.dell.com/regulatory_compliance).



**POZOR:** Večino popravil lahko opravi samo pooblaščen serviser. Popravljate ali odpravljate lahko samo težave, ki so navedene v dokumentaciji izdelka ali po napotkih podpornega osebja prek elektronske storitve ali telefona. Škode, ki je nastala zaradi popravil, ki jih družba Dell ni odobrila, garancija ne krije. Seznanite se z varnostnimi navodili, ki so priložena izdelku, in jih upoštevajte.



**POZOR:** Elektrostatično razelektritev preprečite tako, da se ozemljite z uporabo traku za ozemljitev ali občasno dotaknete nepobarvane kovinske površine, na primer priključka na hrbtni strani računalnika.



**POZOR:** S komponentami in karticami ravnajte previdno. Ne dotikajte se komponent ali stikov na kartici. Kartico prijemajte samo za robove ali za kovinski nosilec. Komponente, kot je procesor, držite za robove in ne za nožice.



**POZOR:** Ko odklopite kabel, ne vlecite kabla samega, temveč priključek na njem ali pritrdilno zanko. Nekateri kabli imajo priključek z zaklopni jezički; če izklapljate tak kabel, pritisnite na zaklopni jeziček, preden izklopite kabel. Ko priključke ločujete, poskrbite, da bodo poravnani, da se njihovi stiki ne zvijejo. Tudi preden priključite kabel, poskrbite, da bodo priključki na obeh straneh pravilno obrnjeni in poravnani.



**OPOMBA:** Barva vašega računalnika in nekaterih komponent se lahko razlikuje od prikazane v tem dokumentu.


Pred posegom v notranjost računalnika opravite naslednje korake, da se izognete poškodbam računalnika.

1. Delovna površina mora biti ravna in čista, da preprečite nastanek prask na pokrovu računalnika.
2. Izklopite računalnik (glejte poglavje [Izklop računalnika](#)).
3. Če je računalnik priklopljen v priklopno napravo (priključeno), kot je medijska baza ali ploščata baterija (dodatna oprema), ga odklopite.




**POZOR:** Če želite izklopiti omrežni kabel, najprej odklopite kabel iz računalnika in nato iz omrežne naprave.

4. Iz računalnika odklopite vse omrežne kable.
5. Odklopite računalnik in vse priključene naprave iz električnih vtičnic.
6. Zaprite prikazovalnik in postavite računalnik na ravno površino.

 **OPOMBA:** Da preprečite poškodbe matične plošče, morate pred servisiranjem računalnika odstraniti baterijo.

7. Odstranite glavno baterijo.
8. Obrnite računalnik tako, da bo zgornja stran zgoraj.
9. Odprite zaslon.
10. Pritisnite gumb za vklop in vzpostavite delovanje matične plošče.

 **POZOR:** Pred odpiranjem pokrova vedno odklopite računalnik iz stenske vtičnice, da preprečite možnost električnega udara.

 **POZOR:** Preden se dotaknete česarkoli znotraj računalnika, se razelektrite tako, da se dotaknete nepobarvane kovinske površine, na primer kovine na zadnji strani računalnika. Med delom se občasno dotaknite nepobarvane kovinske površine, da sprostite statično elektriko, ki lahko poškoduje notranje komponente.

11. Iz ustreznih rež odstranite pomnilniške kartice ExpressCard ali Smart Card.

## Priporočena orodja

Za postopke, navedene v tem dokumentu, boste verjetno potrebovali naslednja orodja:

- majhen ploščat izvijač,
- izvijač Phillips št. 0,
- izvijač Phillips št. 1,
- majhno plastično pero,
- Flash BIOS, CD za posodobitev programov.

## Izklop računalnika


 **POZOR:** Preden izklopite računalnik, shranite in zaprite vse odprte datoteke ter zaprite vse odprte programe, da preprečite izgubo podatkov.

1. Zaustavite operacijski sistem.

- V sistemu Windows 7:

Kliknite **Start** , nato kliknite **Zaustavitev sistema**.

- V sistemu Windows Vista:

Kliknite **Start** , nato kliknite puščico v spodnjem desnem kotu menija **Start**, kot je prikazano spodaj, ter kliknite **Zaustavitev sistema**.



- V sistemu Windows XP:

Kliknite **Start** → **Izklop računalnika** → **Izklop**. Računalnik se izklopi, ko se zaključi postopek zaustavitve operacijskega sistema.

2. Zagotovite, da so računalnik in vse priključene naprave izklopljeni. Če se računalnik in priključene naprave ne izklopijo samodejno ob zaustavitvi operacijskega sistema, pritisnite in 4 sekunde držite gumb za vklop, da jih izklopite.

## Ko končate delo v notranjosti računalnika

Ko dokončate kateri koli postopek zamenjave, zagotovite, da pred vklopom računalnika priključite zunanje naprave, kartice, kable itn.

 **POZOR: Uporabljajte samo baterijo, ki je zasnovana za ta računalnik Dell, da ne poškodujete računalnika. Ne uporabljajte baterij, ki so namenjene za druge Dellove računalnike.**

1. Priključite vse zunanje naprave, kot so podvojevalnik vrat, ploščata baterija ali medijska baza, in ponovno namestite vse kartice, kot je ExpressCard.
2. Priključite vse telefonske ali omrežne kable v računalnik.

 **POZOR: Omrežni kabel priključite tako, da najprej priključite kabel v omrežno napravo in nato v računalnik.**

3. Ponovno namestite baterijo.
4. Računalnik in vse priključene naprave priključite v električne vtičnice.
5. Vklonite računalnik.



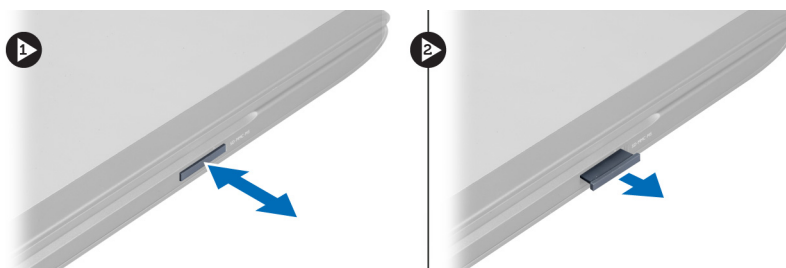


## Odstranjevanje in nameščanje komponent

V tem poglavju so podrobne informacije o tem, kako morate odstraniti ali namestiti komponente računalnika.

### Odstranjevanje kartice Security Digital (SD)

1. Upoštevajte navodila v poglavju *Preden začnete z delom v notranjosti računalnika*.
2. Pritisnite kartico SD, da jo sprostite iz računalnika. Kartico SD potisnite iz računalnika.



### Nameščanje kartice Secure Digital

1. Potisnite kartico SD v režo tako, da se zaskoči.
2. Upoštevajte postopke v poglavju *Ko končate z delom v notranjosti računalnika*.

### Odstranjevanje baterije

1. Sledite navodilom v poglavju *Preden začnete z delom znotraj računalnika*.
2. Pritisnite zapaha baterije, da jo sprostite.



3. Dvignite in odstranite baterijo iz računalnika.

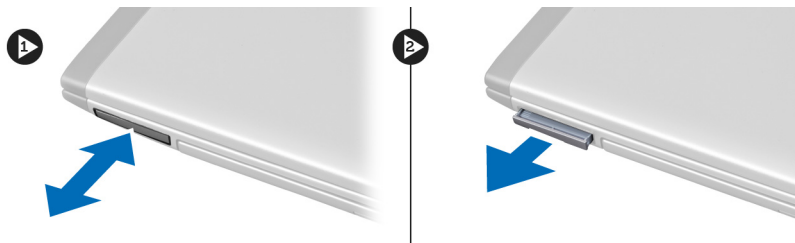


## Namestitev baterije

1. Potisnite baterijo v režo tako, da se zaskoči.
2. Sledite navodilom v poglavju *Ko končate z delom znotraj računalnika*.

## Odstranjevanje kartice ExpressCard

1. Sledite navodilom v poglavju *Preden začnete z delom znotraj računalnika*.
2. Odstranite baterijo.
3. Potisnite kartico ExpressCard in sprostite. Povlecite kartico ExpressCard in jo odstranite iz računalnika.



## Namestitev kartice ExpressCard

1. Potisnite kartico ExpressCard v režo, tako da se zaskoči.
2. Namestite baterijo.
3. Sledite navodilom v poglavju *Ko končate z delom znotraj računalnika*.

## Odstranjevanje pokrova osnovne plošče

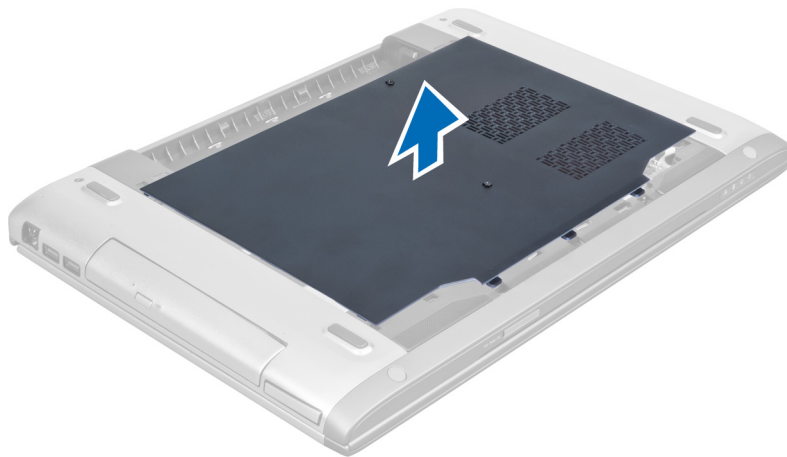
1. Sledite navodilom v poglavju *Preden začnete z delom znotraj računalnika*.
2. Odstranite baterijo.
3. Odstranite vijak(e), s katerim(i) je pokrov pritrjen na računalnik. Dvignite pokrov.



4. Pokrov potisnite navzven, da ga sprostite iz odprtih na računalniku.



5. Dvignite in odstranite pokrov z računalnika.

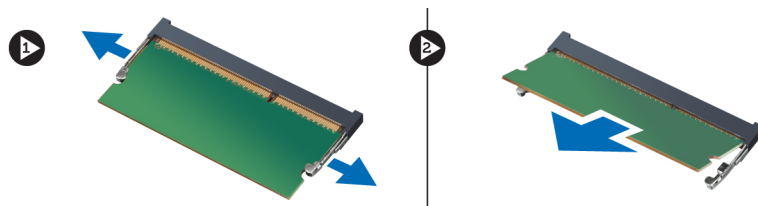


## Namestitev pokrova osnovne plošče

1. Rob pokrova osnove plošče poravnajte z računalnikom in ga potisnite nanj.
2. Privijte vijak(e), s katerim(i) je pokrov osnovne plošče pritrjen na računalnik.
3. Namestite baterijo.
4. Sledite navodilom v poglavju *Ko končate z delom znotraj računalnika*.

## Odstranjevanje pomnilnika

1. Sledite navodilom v poglavju *Preden začnete z delom znotraj računalnika*.
2. Odstranite:
  - a) baterijo
  - b) pokrov osnovne plošče
3. Zadrževalne zatiče ločite od pomnilniškega modula, da modul skoči ven. Dvignite in odstranite pomnilniški modul iz priključka.



## Namestitev pomnilnika

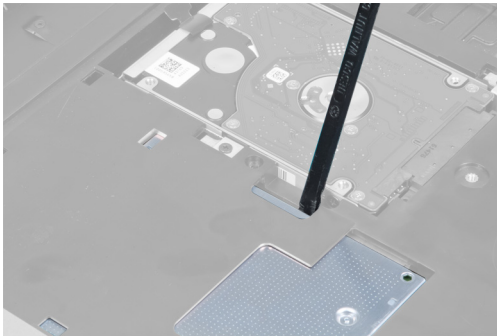
1. Vstavite pomnilniški modul in ga pritrdite na matično ploščo.
2. Namestite:
  - a) pokrov osnovne plošče
  - b) baterijo
3. Sledite navodilom v poglavju *Ko končate z delom znotraj računalnika*.

## Odstranjevanje optičnega pogona

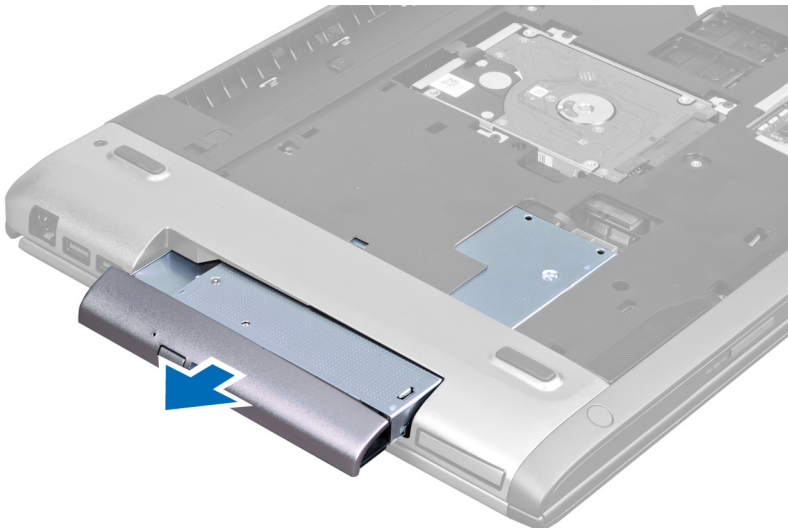
1. Sledite navodilom v poglavju *Preden začnete z delom znotraj računalnika*.
2. Odstranite:
  - a) baterijo
  - b) pokrov osnovne plošče
3. Odstranite vijak, s katerim je optični pogon pritrjen v računalnik.



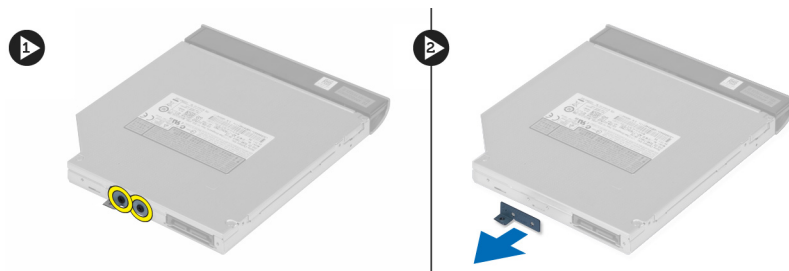
4. Uporabite ploščat izvijač in privzdignite optični pogon iz računalnika.



5. Optični pogon potisnite navzven in ga odstranite iz računalnika.



6. Odstranite vijake, s katerimi je pritrjen nosilec optičnega pogona. Odstranite nosilec optičnega pogona z optičnega pogona.

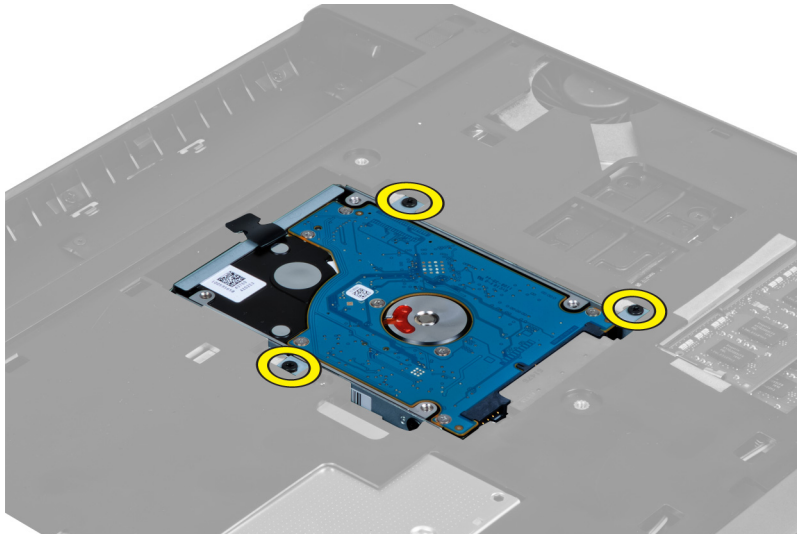


## Namestitev optičnega pogona

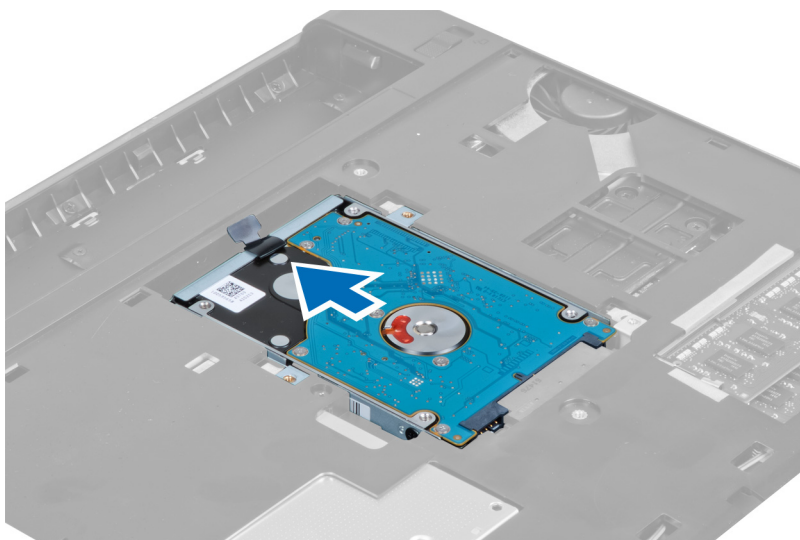
1. Namestite nosilec optičnega pogona in privijte vijake, s katerimi je optični pogon pritrjen na nosilec.
2. Potisnite optični pogon v ležišče v ohišju.
3. Privijte vijak, s katerim je optični pogon pritrjen v računalnik.
4. Namestite:
  - a) pokrov osnovne plošče
  - b) baterijo
5. Sledite navodilom v poglavju *Ko končate z delom znotraj računalnika*.

## Odstranjevanje trdega diska

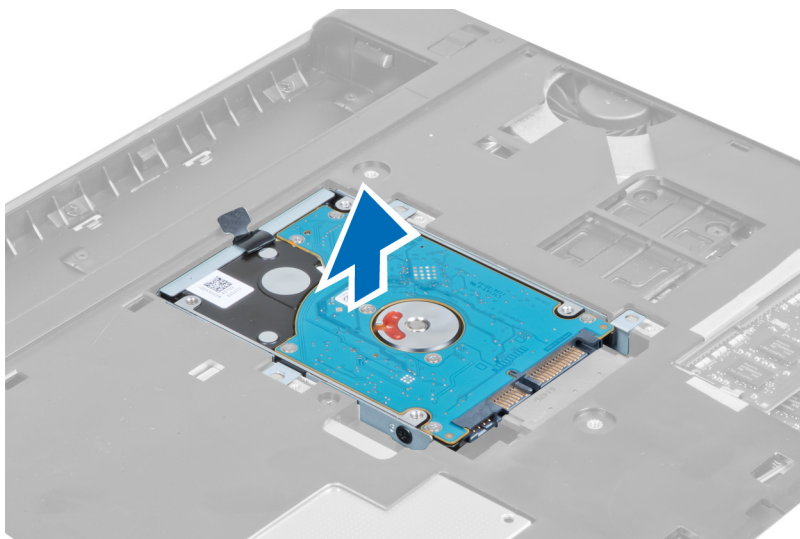
1. Sledite navodilom v poglavju *Preden začnete z delom znotraj računalnika*.
2. Odstranite:
  - a) baterijo
  - b) pokrov osnovne plošče
3. Odstranite vijake, s katerimi je trdi disk pritrjen v računalnik.



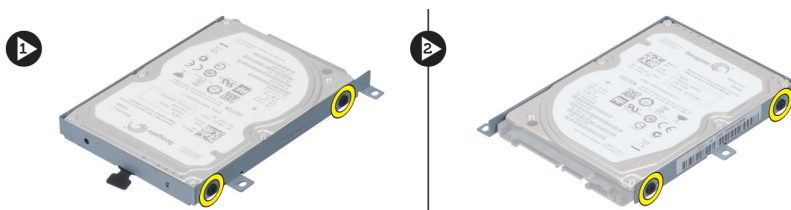
4. Povlecite jeziček, da sprostite trdi disk s priključka za trdi disk.



5. Dvignite trdi disk in ga odstranite iz računalnika.



6. Odstranite vijake, s katerimi je nosilec trdega diska pritrjen na trdi disk.



7. Dvignite in odstranite trdi disk iz nosilca trdega diska.

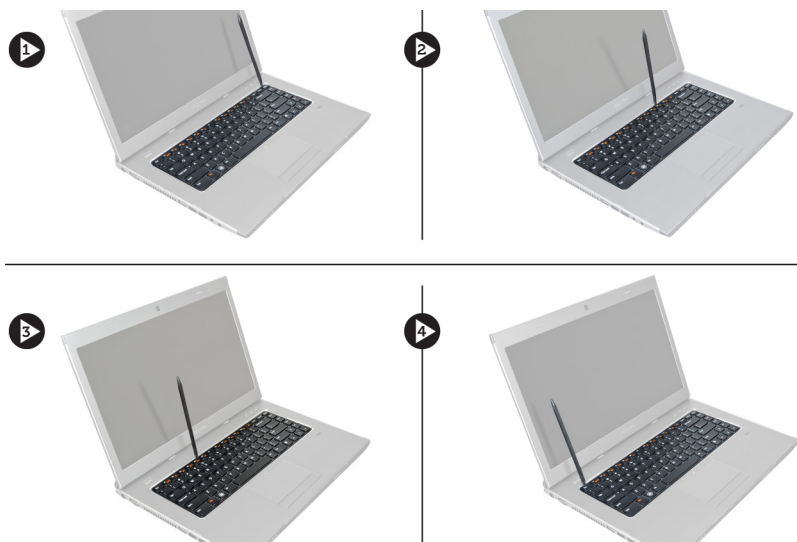


## Namestitev trdega diska

1. Modul trdega diska vstavite v nosilec trdega diska.
2. Privijte vijake, s katerimi je nosilec pritrjen na trdi disk.
3. Povlecite jeziček in trdi disk namestite na ohišje.
4. Privijte vijake, s katerimi je trdi disk pritrjen v računalnik.
5. Namestite:
  - a) baterijo
  - b) pokrov osnovne plošče
6. Sledite navodilom v poglavju *Ko končate z delom znotraj računalnika*.

## Odstranjevanje tipkovnice

1. Sledite navodilom v poglavju *Preden začnete z delom znotraj računalnika*.
2. Odstranite baterijo.
3. S ploščatim izvijačem sprostite zapahe, s katerimi je tipkovnica pritrjena na računalnik.

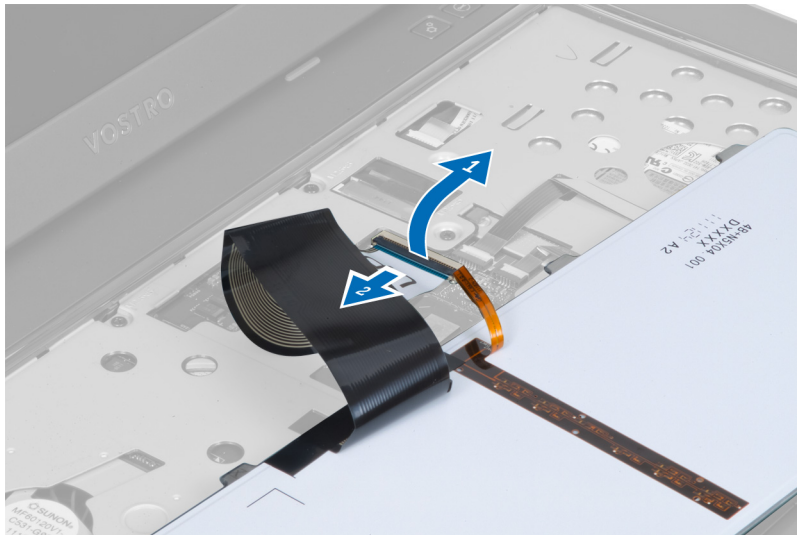


4. Obrnite tipkovnico in jo postavite na naslon za dlani.

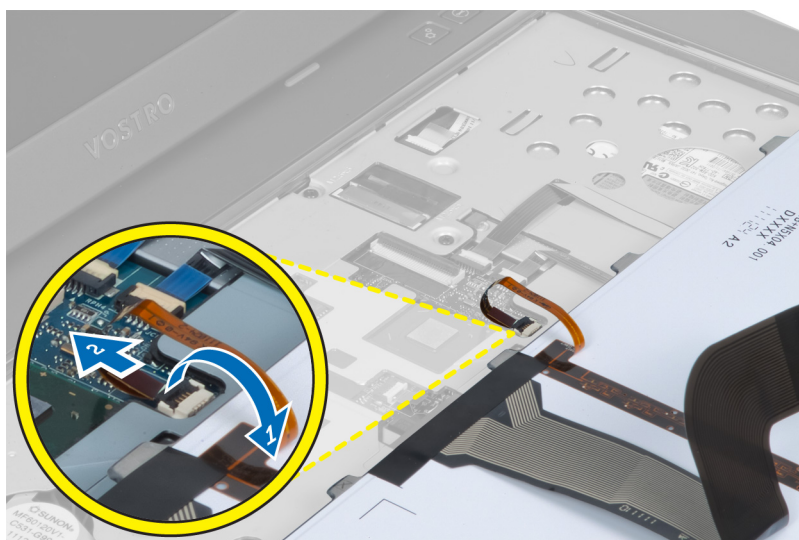




5. Privzdignite sponko, da sprostite kabel tipkovnice in ga odklopite z matične plošče.



6. Privzdignite sponko, da sprostite kabel za osvetlitev in ga odklopite z matične plošče.



## Namestitev tipkovnice

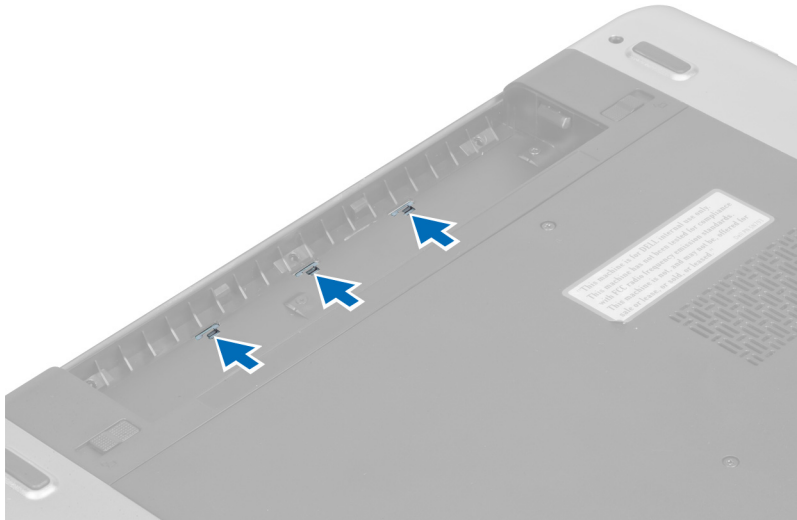
1. Podatkovni kabel tipkovnice priključite na zadnji del tipkovnice.
2. Kabel za osvetlitev priključite na matično ploščo.
3. Tipkovnico vstavite v ležišče.
4. Tipkovnico pritisnite navzdol, da se zaskoči.
5. Namestite baterijo.
6. Sledite navodilom v poglavju *Ko končate z delom znotraj računalnika*.

## Odstranjevanje pokrova tečajev zaslona

1. Sledite navodilom v poglavju *Preden začnete z delom znotraj računalnika*.
2. Odstranite baterijo.
3. Odstranite vijake, s katerimi je pokrov tečajev zaslona pritrjen na računalnik.



4. Potisnite, da sprostite pokrov tečajev z računalnika.



5. Obrnite računalnik in previdno odstranite pokrov tečajev zaslona.



## Namestitev pokrova tečajev zaslona

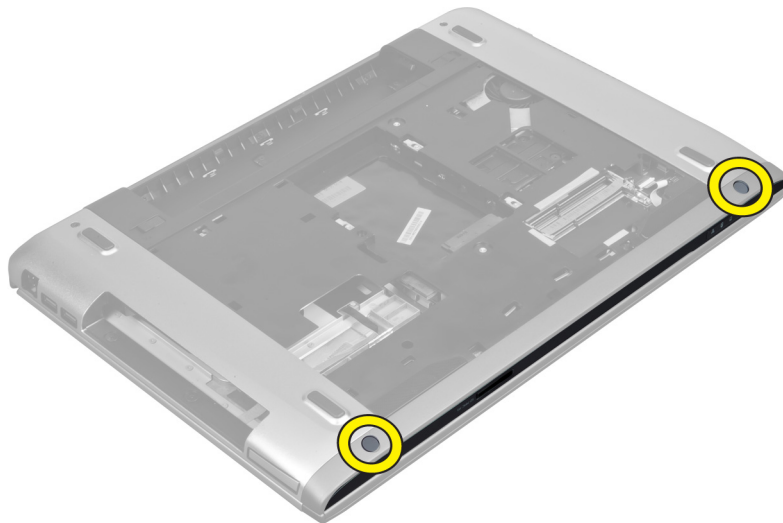
1. Namestite pokrov tečajev zaslona na računalnik, tako da se zapahi zaskočijo.
2. Privijte vijake, s katerimi je pokrov tečajev zaslona pritrjen na računalnik.
3. Namestite baterijo.
4. Sledite navodilom v poglavju *Ko končate z delom znotraj računalnika*.

## Odstranjevanje naslona za dlani

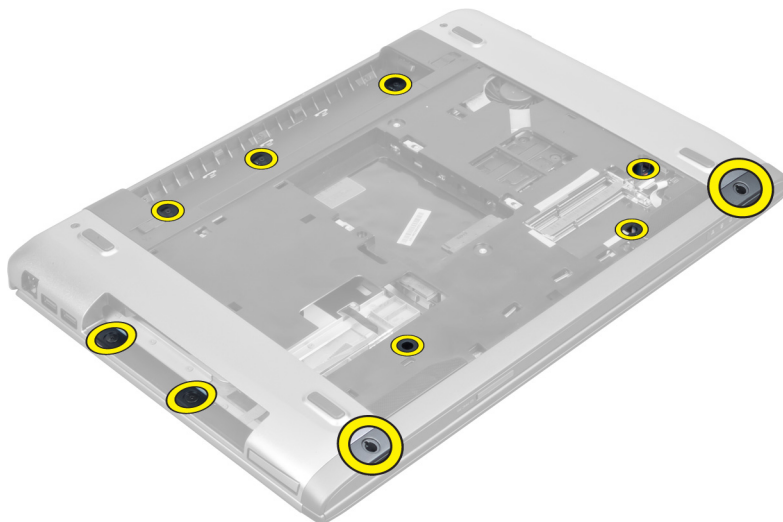
1. Sledite navodilom v poglavju *Preden začnete z delom znotraj računalnika*.
2. Odstranite:
  - a) baterijo
  - b) pokrov osnovne plošče
  - c) pomnilnik
  - d) optični pogon
  - e) trdi disk

- f) tipkovnico
- g) pokrov tečajev zaslona

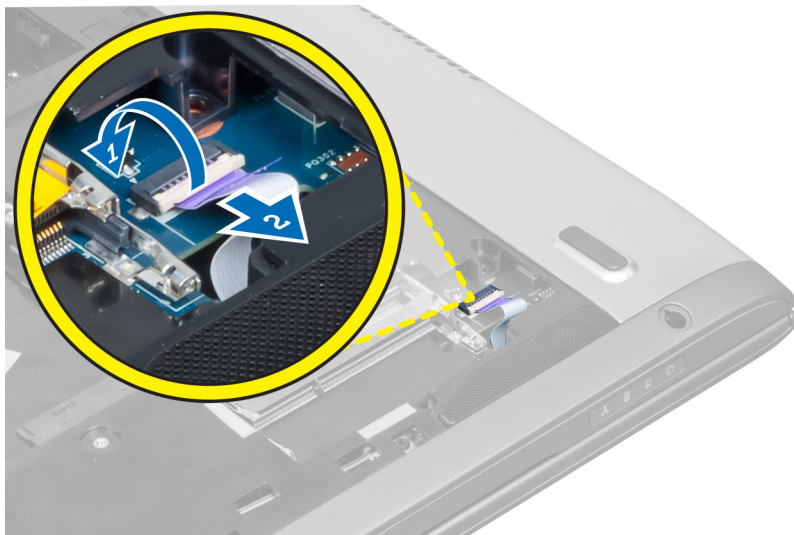
3. Odstranite gumijaste nožice s spodnjega dela računalnika.



4. Odstranite vijake s spodnjega dela računalnika.



5. Odklopite kabel bralnika prstnih odtisov LED.



6. Odstranite vijake, s katerimi je pritrjen naslon za dlani.



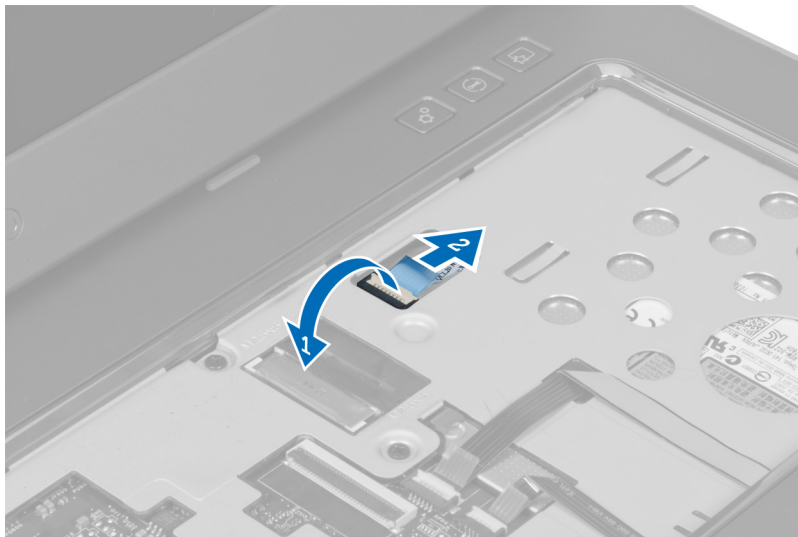
7. Dvignite zapah in odklopite kabel gumba za vklop bralnika prstnih odtisov.



8. Dvignite jeziček in sprostite kabel sledilne ploščice, kabel bralnika kartic SD in kabel bralnika prstnih odtisov iz računalnika.



9. Dvignite jeziček in odklopite kabel funkcijskih gumbov iz računalnika.



10. Previdno privzdignite naslon za dlani ob robu.



11. Naslon za dlani potisnite navzven in ga dvignite, da ga odstranite iz računalnika.



## Namestitev naslona za dlani

1. Začnite na robu naslona za dlani in pritiskajte navzdol, da se jezički na računalniku zaskočijo.
2. Privijte vijake, s katerimi je naslon za dlani pritrjen na sprednjo stran računalnika.
3. Priključite kabel funkcijskih gumbov na matično ploščo.
4. Priključite kabel sledilne ploščice, kabel bralnika kartic SD in kabel bralnika prstnih odtisov na matično ploščo.
5. Priključite kabel gumba za vklop bralnika prstnih odtisov na matično ploščo.
6. Privijte vijake, s katerimi je naslon za dlani pritrjen na zadnjo stran računalnika.
7. Priključite kabel bralnika prstnih odtisov LED na matično ploščo.
8. Privijte vijake na spodnji strani računalnika, s katerimi je pritrjen naslon za dlani.
9. Pritisnite gumijaste nožice in prekrijte vijake na računalniku.
10. Namestite:
  - a) pokrov tečajev zaslona
  - b) tipkovnico
  - c) trdi disk
  - d) optični pogon
  - e) pomnilnik
  - f) pokrov osnovne plošče
  - g) baterijo
11. Sledite navodilom v poglavju *Ko končate z delom znotraj računalnika*.

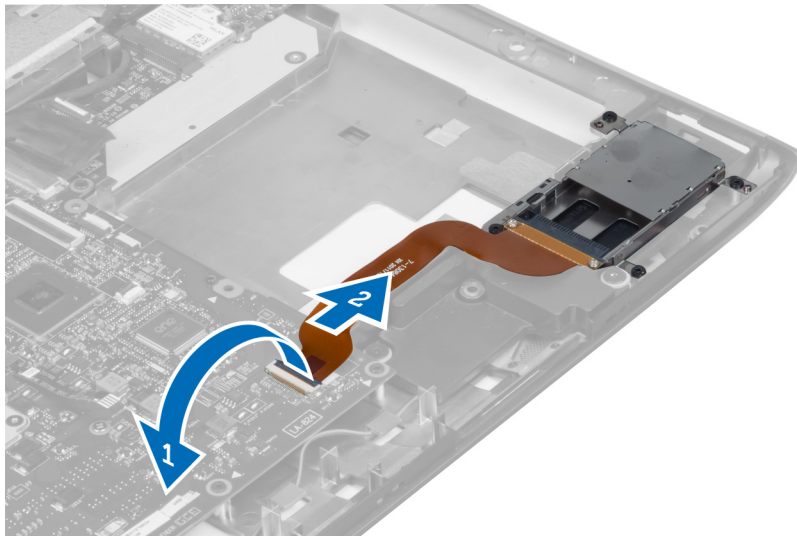
## Odstranjevanje bralnika kartice ExpressCard

1. Sledite navodilom v poglavju *Preden začnete z delom znotraj računalnika*.
2. Odstranite:
  - a) kartico SD
  - b) kartico ExpressCard
  - c) baterijo
  - d) pokrov osnovne plošče
  - e) tipkovnico

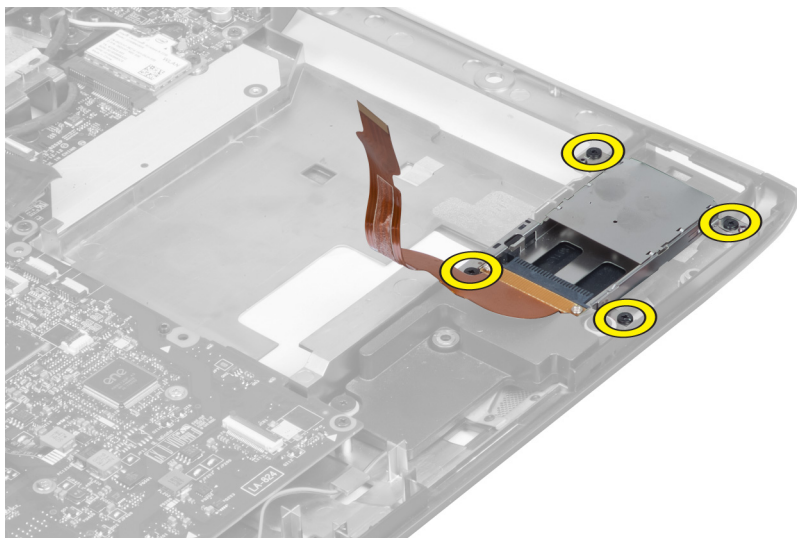


- f) pokrov tečajev zaslona
- g) naslon za dlani

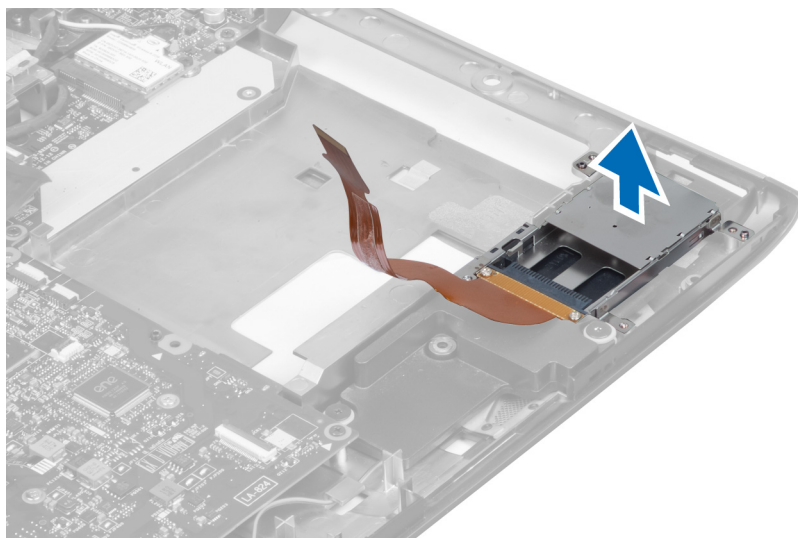
**3.** Dvignite jeziček in odklopite kabel bralnika kartice ExpressCard.



**4.** Odstranite vijake, s katerimi je pritrjen bralnik kartice ExpressCard.



**5.** Dvignite in odstranite bralnik kartice ExpressCard iz računalnika.

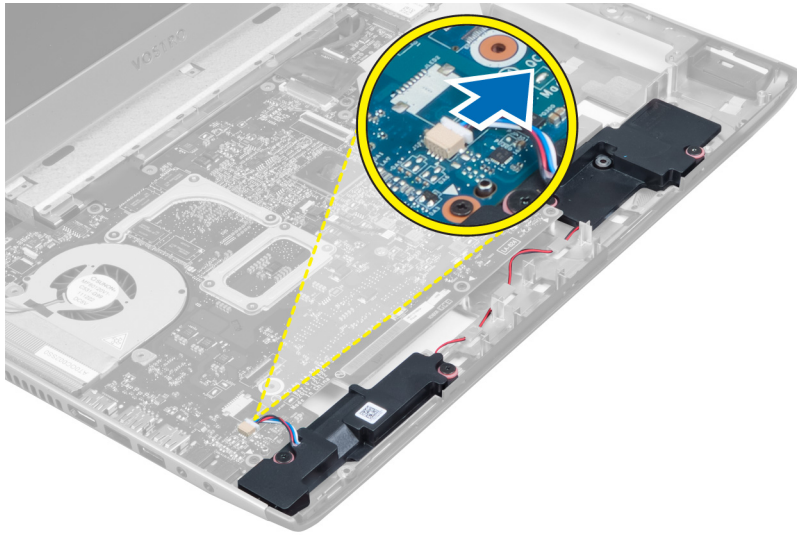


## Namestitev bralnika kartice ExpressCard

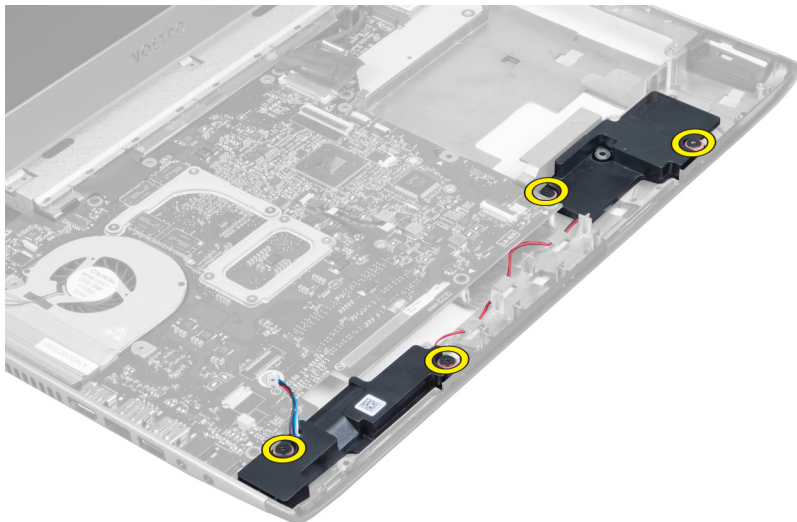
1. Bralnik kartice ExpressCard vstavite v režo ohišja.
2. Privijte vijake, da pritrdite bralnik kartice ExpressCard v računalnik.
3. Priključite kabel bralnika kartice ExpressCard.
4. Namestite:
  - a) naslon za dlani
  - b) pokrov tečajev zaslona
  - c) tipkovnico
  - d) pokrov osnovne plošče
  - e) baterijo
  - f) kartico ExpressCard
  - g) kartico SD
5. Sledite navodilom v poglavju *Ko končate z delom znotraj računalnika*.

## Odstranjevanje zvočnikov

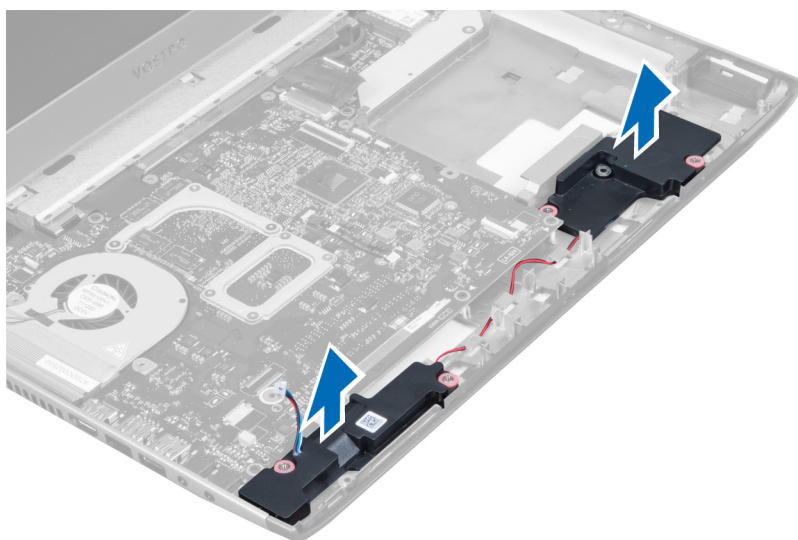
1. Sledite navodilom v poglavju *Preden začnete z delom znotraj računalnika*.
2. Odstranite:
  - a) kartico SD
  - b) kartico ExpressCard
  - c) baterijo
  - d) pokrov osnovne plošče
  - e) optični pogon
  - f) trdi disk
  - g) tipkovnico
  - h) pokrov tečajev zaslona
  - i) naslon za dlani
  - j) bralnik kartice ExpressCard
3. Odklopite kabel zvočnika.



4. Odstranite vijake, s katerimi so pritrjeni zvočniki.



5. Dvignite levi zvočnik in ga odstranite.



## Namestitev zvočnikov

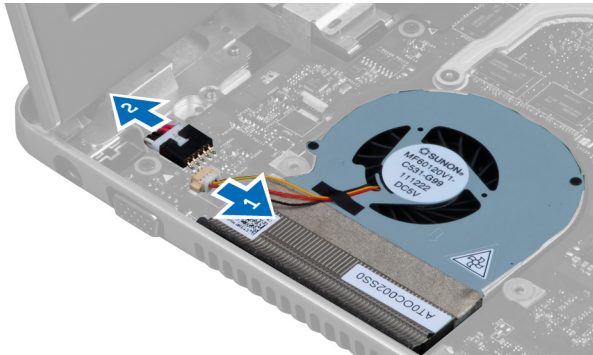
1. Namestite zvočnike na računalnik in speljite kabel zvočnika skozi usmerjevalne jezičke.
2. Privijte vijake, s katerimi so pritrjeni zvočniki.
3. Priključite kabel zvočnika.
4. Namestite:
  - a) bralnik kartice ExpressCard
  - b) naslon za dlani
  - c) pokrov tečajev zaslona
  - d) tipkovnico
  - e) trdi disk
  - f) optični pogon
  - g) pokrov osnovne plošče
  - h) baterijo
  - i) kartico ExpressCard
  - j) kartico SD
5. Sledite navodilom v poglavju *Ko končate z delom znotraj računalnika*.

## Odstranjevanje matične plošče

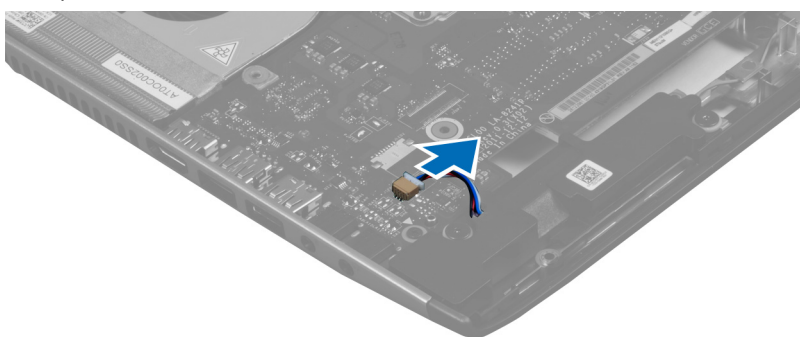
1. Sledite navodilom v poglavju *Predem začnete z delom znotraj računalnika*.
2. Odstranite:
  - a) kartico SD
  - b) kartico ExpressCard
  - c) baterijo
  - d) pokrov osnovne plošče
  - e) optični pogon
  - f) trdi disk
  - g) tipkovnico
  - h) pokrov tečajev zaslona
  - i) naslon za dlani

j) bralnik kartic SD

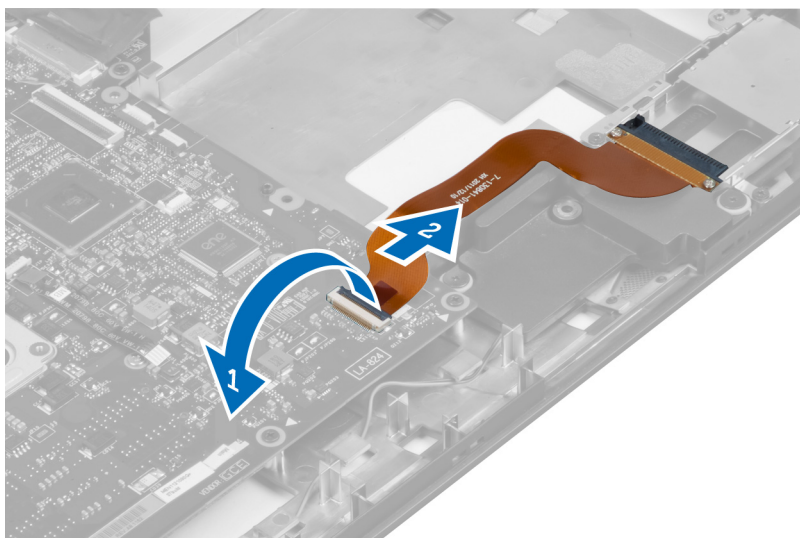
3. Odklopite kabel sistema ventilatorja in napajalni kabel.



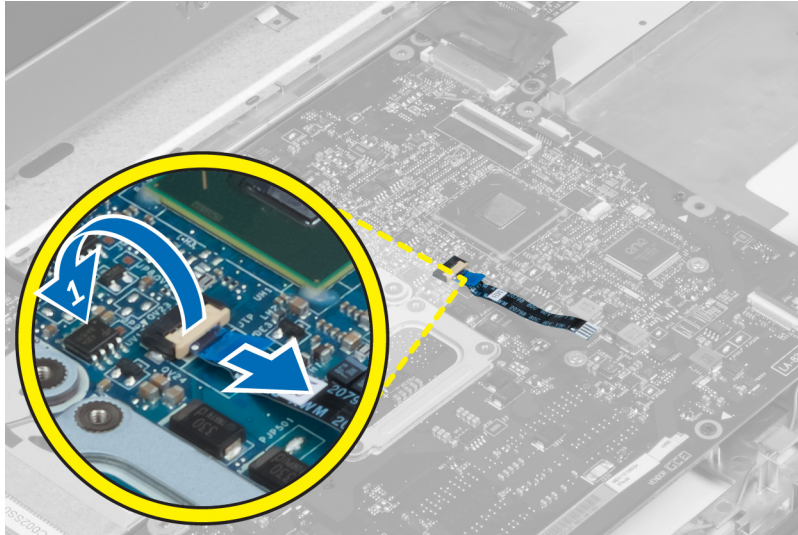
4. Odklopite kabel zvočnika.



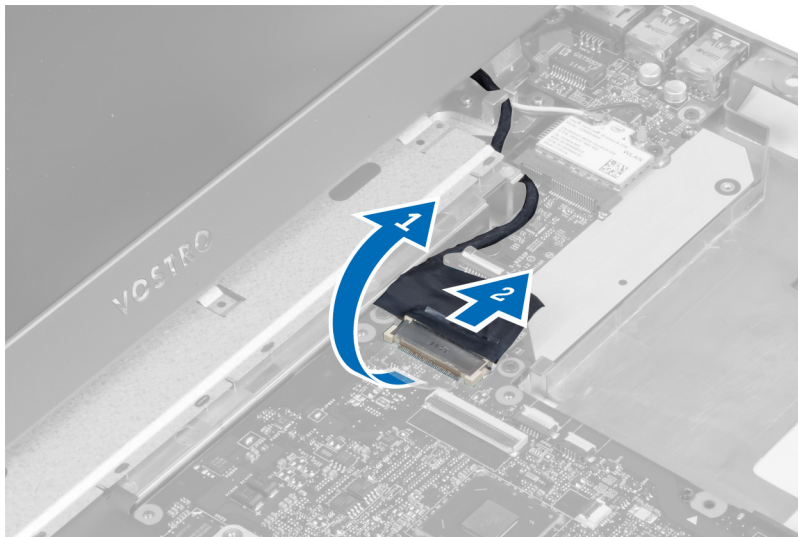
5. Odklopite kabel bralnika kartice ExpressCard.



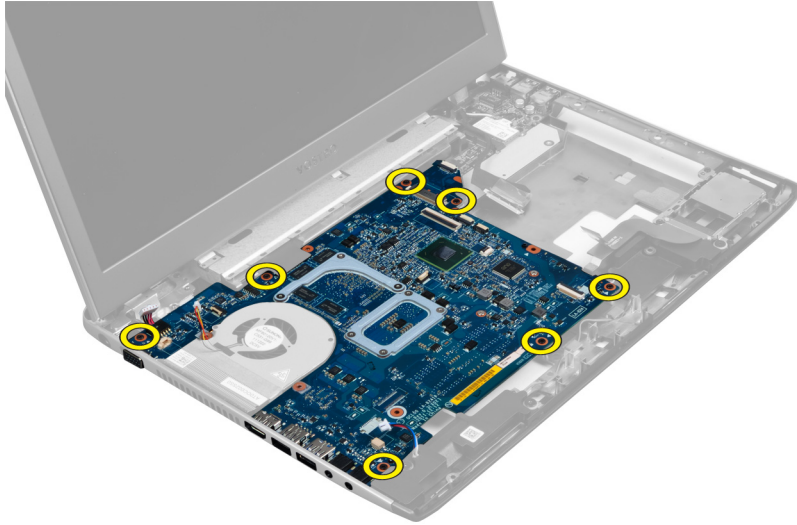
6. Odklopite kabel sledilne ploščice.



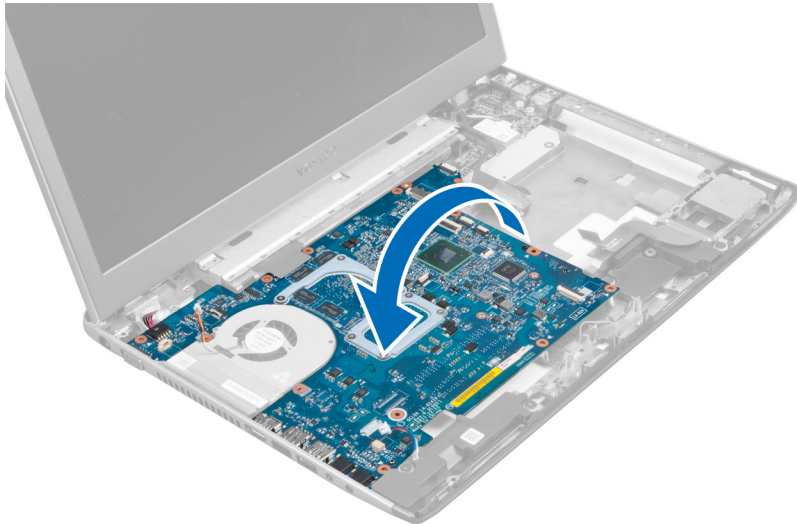
7. Odlepite trak in odklopite kabel LVDS in kabel kamere.



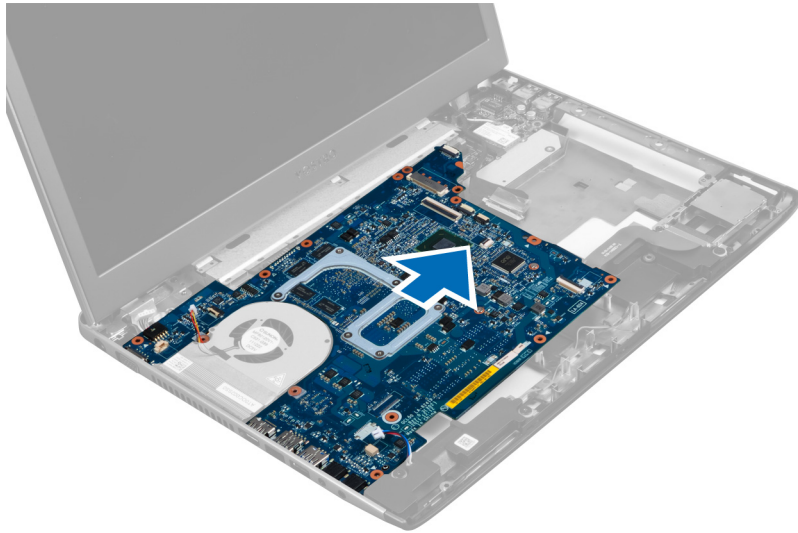
8. Odstranite vijake, s katerimi je matična plošča pritrjena na ohišje.



9. Dvignite matično ploščo iz ohišja.



10. Matično ploščo potisnite v desno in jo odstranite iz ohišja.



## Namestitev matične plošče

1. Poravnajte matično ploščo s priključki vrat in jo vstavite v računalnik.
2. Privijte vijake, s katerimi je matična plošča pritrjena na ohišje.
3. Prilepite trak in priključite kabel LVDS in kabel kamere.
4. Priključite kabel sledilne ploščice.
5. Priključite kabel bralnika kartice ExpressCard.
6. Priključite kabel zvočnika.
7. Priključite kabel sistemskega ventilatorja in napajalni kabel.
8. Namestite:
  - a) bralnik kartic SD
  - b) naslon za dlani
  - c) pokrov tečajev zaslona
  - d) tipkovnico
  - e) trdi disk
  - f) optični pogon
  - g) pokrov osnovne plošče
  - h) baterijo
  - i) kartico ExpressCard
  - j) kartico SD
9. Sledite navodilom v poglavju *Ko končate z delom znotraj računalnika*.

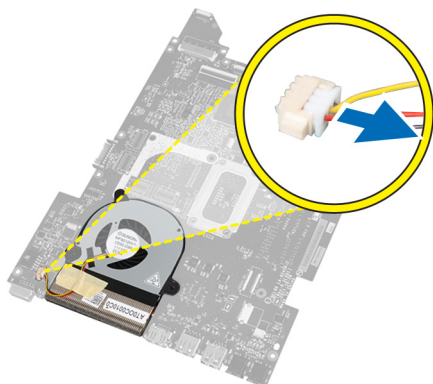
## Odstranjevanje hladilnika

1. Sledite navodilom v poglavju *Preden začnete z delom znotraj računalnika*.
2. Odstranite:
  - a) kartico SD
  - b) kartico ExpressCard
  - c) baterijo
  - d) pokrov osnovne plošče

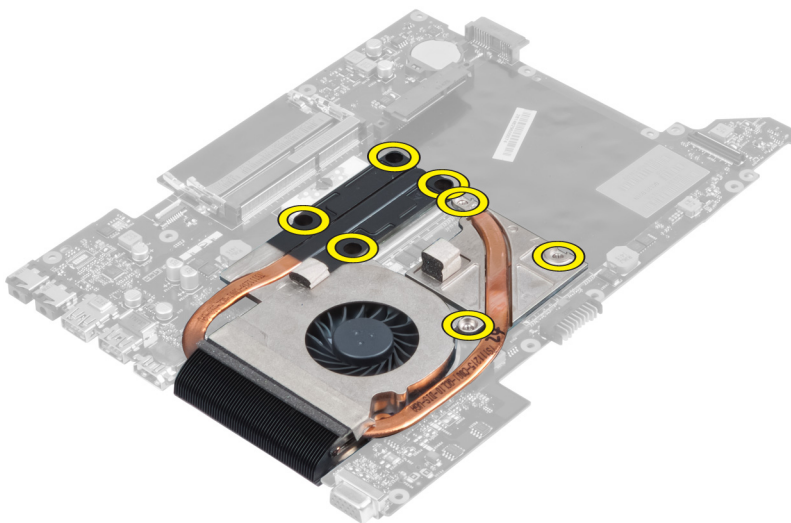


- e) pomnilnik
- f) optični pogon
- g) trdi disk
- h) tipkovnico
- i) pokrov tečajev zaslona
- j) naslon za dlani
- k) matično ploščo

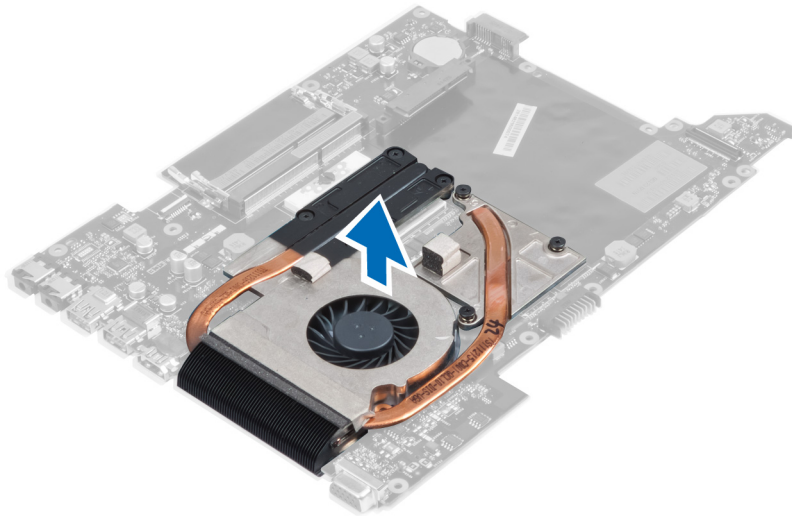
3. Odklopite kabel sistema ventilatorja z matične plošče.



4. Odstranite vijake, s katerimi je hladilnik pritrjen na matično ploščo.



5. Dvignite hladilnik in ga odstranite z matične plošče.



## Namestitev hladilnika

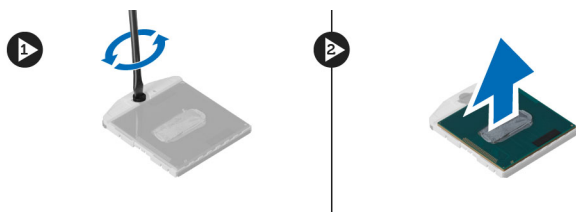
1. Privijte vijake, s katerimi je hladilnik pritrjen na matično ploščo.
2. Priključite kabel sistema ventilatorja na matično ploščo.
3. Namestite:
  - a) matično ploščo
  - b) naslon za dlani
  - c) pokrov tečajev zaslona
  - d) tipkovnico
  - e) trdi disk
  - f) optični pogon
  - g) pomnilnik
  - h) pokrov osnovne plošče
  - i) baterijo
  - j) kartico ExpressCard
  - k) kartico SD
4. Sledite navodilom v poglavju *Ko končate z delom znotraj računalnika*.

## Odstranjevanje procesorja

1. Sledite navodilom v poglavju *Preden začnete z delom znotraj računalnika*.
2. Odstranite:
  - a) baterijo
  - b) pokrov osnovne plošče
  - c) pomnilnik
  - d) optični pogon
  - e) trdi disk
  - f) tipkovnico
  - g) naslon za dlani
  - h) kartico WLAN
  - i) bralnik kartice ExpressCard

- j) zvočnik
- k) matično ploščo
- l) hladilnik

3. Odstranite vijak. Odstranite pokrov procesorja in dvignite procesor iz ležišča. Shranite ga v antistatični embalaži.

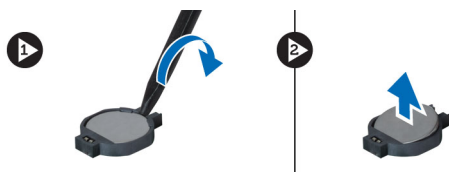


## Namestitev procesorja

1. Vstavite procesor v ležišče procesorja. Poskrbite, da bo procesor pravilno nameščen. Namestite pokrov procesorja.
2. Privijte vijak, s katerim je procesor pritrjen na matično ploščo.
3. Namestite:
  - a) hladilnik
  - b) matično ploščo
  - c) bralnik kartice ExpressCard
  - d) kartico WLAN
  - e) naslon za dlani
  - f) tipkovnico
  - g) trdi disk
  - h) optični pogon
  - i) pomnilnik
  - j) pokrov osnovne plošče
  - k) baterijo
4. Sledite navodilom v poglavju *Ko končate z delom znotraj računalnika*.

## Odstranjevanje gumbne baterije

1. Sledite navodilom v poglavju *Preden začnete z delom znotraj računalnika*
2. Odstranite:
  - a) baterijo
  - b) pokrov osnovne plošče
  - c) pomnilnik
  - d) optični pogon
  - e) trdi disk
  - f) tipkovnico
  - g) naslon za dlani
  - h) bralnik kartice ExpressCard
  - i) kartico WLAN
  - j) zvočnik
  - k) matično ploščo
3. Obrnite matično ploščo in poiščite gumbno baterijo.
4. Z izvijačem sprostite gumbno baterijo iz ležišča. Ko baterija skoči ven, jo dvignite in odstranite iz ležišča.

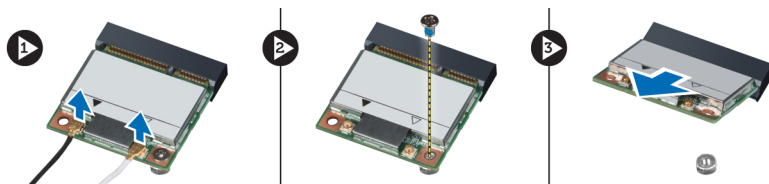


## Namestitev gumbne baterije

1. Vstavite gumbno baterijo v ležišče.
2. Gumbno baterijo potisnite navzdol, da se zaskoči.
3. Namestite:
  - a) matično ploščo
  - b) kartico WLAN
  - c) bralnik kartice ExpressCard
  - d) naslon za dlani
  - e) tipkovnico
  - f) trdi disk
  - g) optični pogon
  - h) pomnilnik
  - i) pokrov osnovne plošče
  - j) baterijo
4. Sledite navodilom v poglavju *Ko končate z delom znotraj računalnika*.

## Odstranjevanje kartice za brezžično lokalno omrežje (WLAN)

1. Sledite navodilom v poglavju *Preden začnete z delom znotraj računalnika*.
2. Odstranite:
  - a) baterijo
  - b) pokrov osnovne plošče
  - c) tipkovnico
  - d) naslon za dlani
3. Odklopite kable antene, ki so priključeni na kartico WLAN, tako da jih povlečete navzgor.
4. Odstranite vijak, s katerim je pritrjena kartica WLAN, da skoči ven.
5. Odstranite kartico WLAN iz računalnika.



## Namestitev kartice za brezžično lokalno omrežje (WLAN)

1. Potisnite kartico WLAN v režo.
2. Priključite kable antene v skladu z barvnimi kodami na kartici WLAN.
3. Privijte vijak, s katerim je pritrjena kartica WLAN.
4. Namestite:

- a) naslon za dlani
  - b) tipkovnico
  - c) pokrov osnovne plošče
  - d) baterijo
5. Sledite navodilom v poglavju *Ko končate z delom znotraj računalnika*.

## Odstranjevanje plošče LAN

1. Sledite navodilom v poglavju *Preden začnete z delom znotraj računalnika*.
2. Odstranite:
  - a) kartico SD
  - b) kartico ExpressCard
  - c) baterijo
  - d) pokrov osnovne plošče
  - e) optični pogon
  - f) trdi disk
  - g) tipkovnico
  - h) pokrov tečajev zaslona
  - i) naslon za dlani
  - j) matično ploščo
  - k) kartico WLAN
3. Odstranite vijake, s katerimi je pritrjena plošča LAN.



4. Dvignite ploščo LAN in jo odstranite iz ohišja.



5. Izvlecite in odstranite ploščo LAN iz računalnika.



## Namestitev plošče LAN

1. Vstavite ploščo LAN v ustrezno ležišče in jo poravnajte z ohišjem.
2. Privijte vijake, s katerimi je plošča LAN pritrjena na ohišje.
3. Namestite:
  - a) kartico WLAN
  - b) matično ploščo
  - c) naslon za dlani
  - d) pokrov tečajev zaslona
  - e) tipkovnico
  - f) trdi disk
  - g) optični pogon
  - h) pokrov osnovne plošče
  - i) baterijo

- j) kartico ExpressCard
- k) kartico SD

4. Sledite navodilom v poglavju *Ko končate z delom znotraj računalnika*.

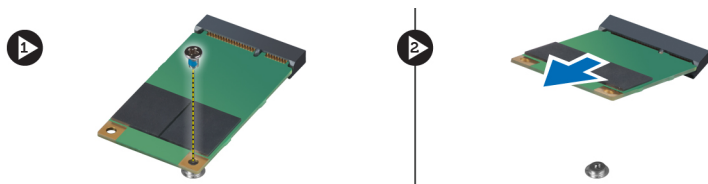
## Odstranjevanje kartice mini-SATA

1. Sledite navodilom v poglavju *Preden začnete z delom znotraj računalnika*.

2. Odstranite:

- a) kartico SD
- b) kartico ExpressCard
- c) baterijo
- d) pokrov osnovne plošče
- e) optični pogon
- f) trdi disk
- g) tipkovnico
- h) pokrov tečajev zaslona
- i) naslon za dlani
- j) matično ploščo
- k) ploščo WLAN
- l) ploščo LAN

3. Odstranite vijak, s katerim je pritrjena kartica mini-SATA. Potisnite in odstranite kartico mini-SATA.



## Namestitev kartice mini-SATA

1. Kartico mini-SATA namestite v priključek na plošči LAN. Privijte vijak, s katerim je kartica mini-SATA pritrjena na ploščo LAN.

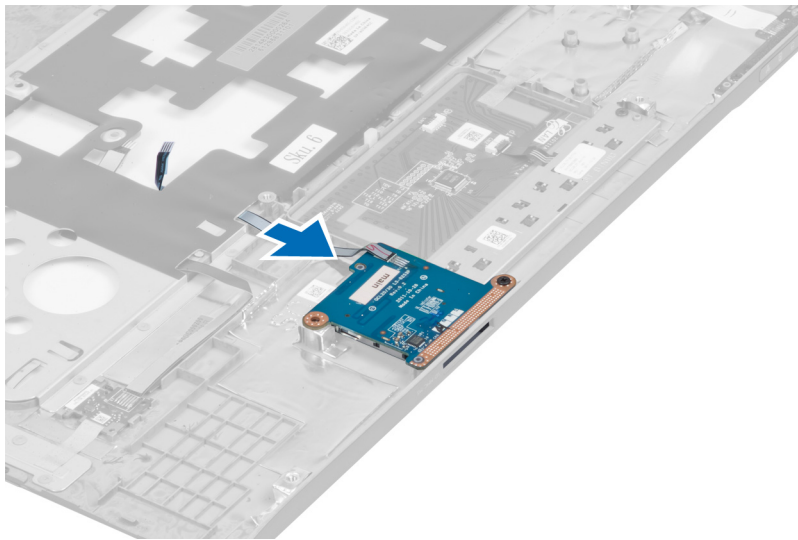
2. Namestite:

- a) ploščo LAN
- b) kartico WLAN
- c) matično ploščo
- d) naslon za dlani
- e) pokrov tečajev zaslona
- f) tipkovnico
- g) trdi disk
- h) optični pogon
- i) pokrov osnovne plošče
- j) baterijo
- k) kartico ExpressCard
- l) kartico SD

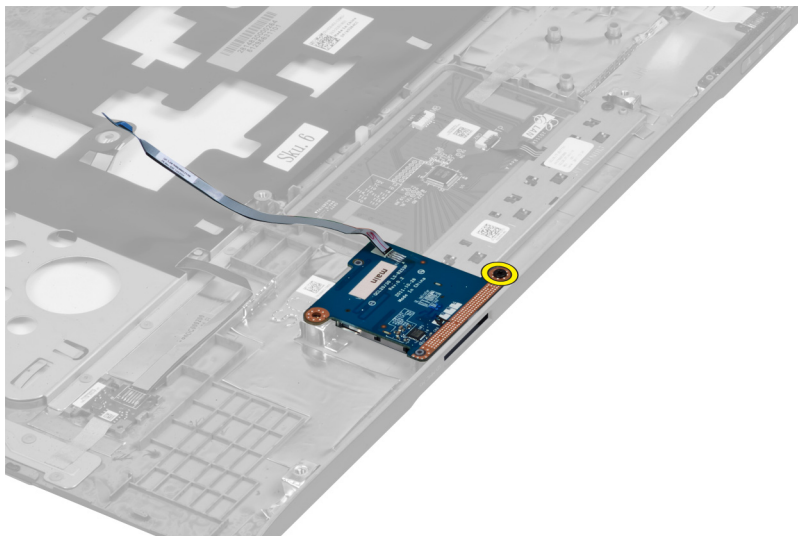
3. Sledite navodilom v poglavju *Ko končate z delom znotraj računalnika*

## Odstranjevanje bralnika kartic Secure Digital (SD)

1. Sledite navodilom v poglavju *Preden začnete z delom znotraj računalnika*.
2. Odstranite:
  - a) kartico SD
  - b) kartico ExpressCard
  - c) baterijo
  - d) pokrov osnovne plošče
  - e) optični pogon
  - f) trdi disk
  - g) tipkovnico
  - h) pokrov tečajev zaslona
  - i) naslon za dlani
3. Izvlecite kabel bralnika kartic SD.

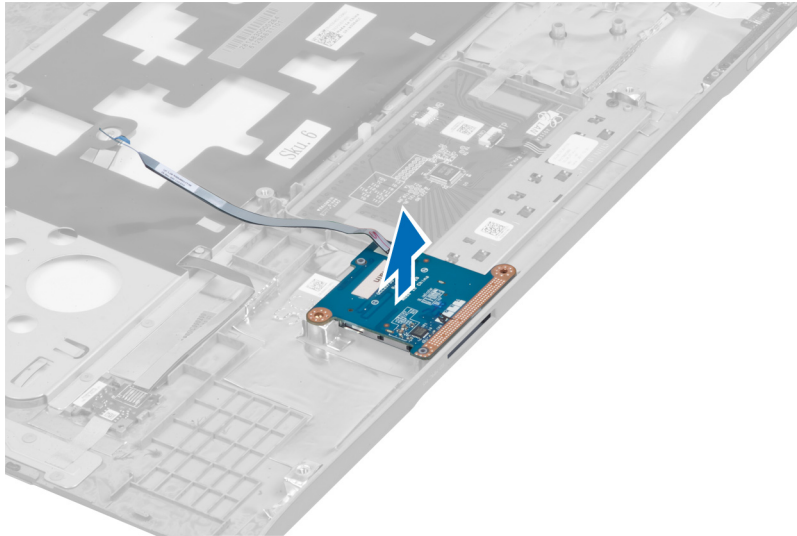


4. Odstranite vijak, s katerim je pritrjen bralnik kartic SD.





5. Dvignite in odstranite bralnik kartic SD iz računalnika.



## Namestitev bralnika kartic Secure Digital (SD)

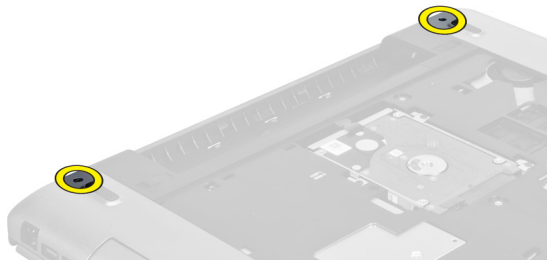
1. Namestite bralnik kartic SD na ustrezno mesto.
2. Privijte vijak, s katerim je bralnik kartic SD pritrjen v računalnik.
3. Namestite:
  - a) naslon za dlani
  - b) pokrov tečajev zaslona
  - c) tipkovnico
  - d) trdi disk
  - e) optični pogon
  - f) pokrov osnovne plošče
  - g) baterijo
  - h) kartico ExpressCard
  - i) kartico SD
4. Sledite navodilom v poglavju *Ko končate z delom znotraj računalnika*.

## Odstranjevanje sklopa zaslona

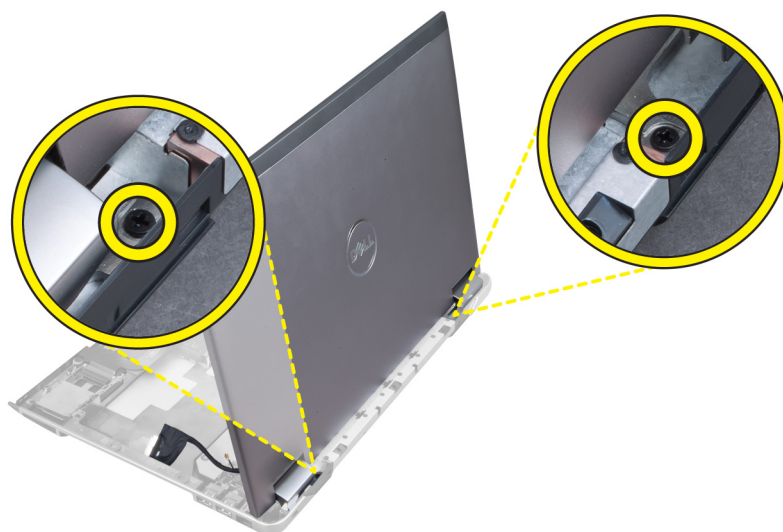
1. Sledite navodilom v poglavju *Preden začnete z delom znotraj računalnika*.
2. Odstranite:
  - a) kartico SD
  - b) kartico ExpressCard
  - c) baterijo
  - d) pokrov osnovne plošče
  - e) pomnilnik
  - f) optični pogon
  - g) trdi disk
  - h) tipkovnico
  - i) pokrov tečajev zaslona
  - j) naslon za dlani

- k) bralnik kartice ExpressCard
- l) matično ploščo
- m) kartico WLAN
- n) ploščo LAN

3. Odstranite vijake s spodnjega dela računalnika.



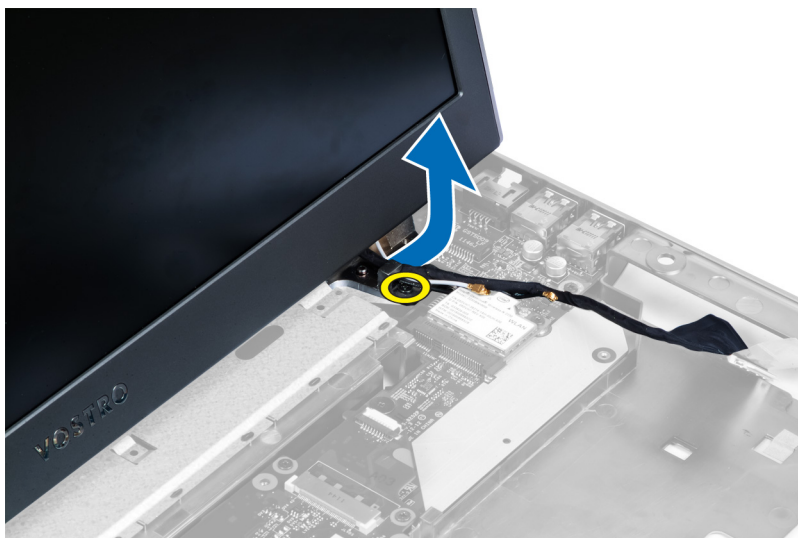
4. Odstranite vijake pod pokrovom tečajev zaslona.



5. Odstranite levi vijak, s katerim je pritrjen sklop zaslona.



6. Izpeljite kabel kamere in odstranite desni vijak, s katerim je sklop zaslona pritrjen na računalnik.



7. Dvignite sklop zaslona z računalnika in ga odstranite.



## Namestitev sklopa zaslona

1. Sklop zaslona poravnajte z osnovno ploščo računalnika.
2. Speljite kabel kamere in privijte vijak, s katerim je pritrjen desni tečaj.
3. Privijte vijak, s katerim je pritrjen levi tečaj.
4. Privijte vijake pod pokrovom tečajev.
5. Privijte vijake na spodnji strani računalnika, s katerimi je pritrjen sklop zaslona.
6. Namestite:
  - a) ploščo LAN
  - b) kartico WLAN
  - c) matično ploščo
  - d) bralnik kartice ExpressCard
  - e) naslon za dlani

- f) pokrov tečajev zaslona
- g) tipkovnico
- h) trdi disk
- i) optični pogon
- j) pomnilnik
- k) pokrov osnovne plošče
- l) baterijo
- m) kartico ExpressCard
- n) kartico SD

7. Sledite navodilom v poglavju *Ko končate z delom znotraj računalnika.*

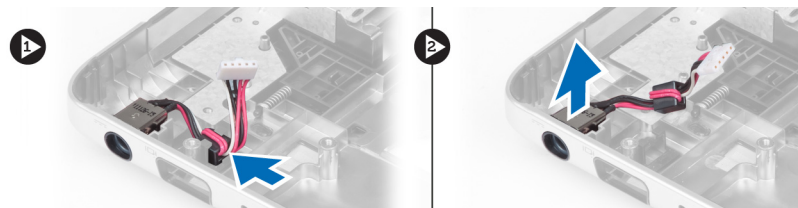
## Odstranjevanje napajalnega priključka

1. Sledite navodilom v poglavju *Predem začnete z delom znotraj računalnika.*

2. Odstranite:

- a) kartico SD
- b) kartico ExpressCard
- c) baterijo
- d) pokrov osnovne plošče
- e) pomnilnik
- f) optični pogon
- g) trdi disk
- h) tipkovnico
- i) pokrov tečajev zaslona
- j) naslon za dlani
- k) matično ploščo
- l) sklop zaslona

3. Potisnite feritno jedro skozi odprtino in dvignite, da odstranite napajalni priključek.



## Namestitev napajalnega priključka

1. Namestite napajalni priključek na njegovo mesto na spodnjem delu ohišja.

2. Namestite:

- a) sklop zaslona
- b) matično ploščo
- c) naslon za dlani
- d) pokrov tečajev zaslona
- e) tipkovnico
- f) trdi disk
- g) optični pogon
- h) pomnilnik
- i) pokrov osnovne plošče

- j) baterijo
  - k) kartico ExpressCard
  - l) kartico SD
3. Sledite navodilom v poglavju *Ko končate z delom znotraj računalnika*.

## Odstranjevanje okvirja zaslona

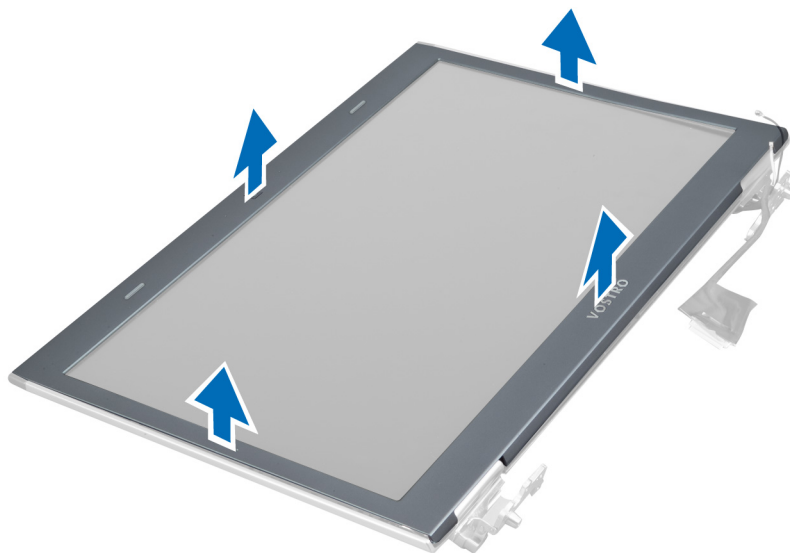
1. Sledite navodilom v poglavju *Preden začnete z delom znotraj računalnika*
2. Odstranite:
  - a) kartico SD
  - b) kartico ExpressCard
  - c) baterijo
  - d) pokrov osnovne plošče
  - e) optični pogon
  - f) trdi disk
  - g) tipkovnico
  - h) pokrov tečajev zaslona
  - i) naslon za dlani
  - j) bralnik kartice ExpressCard
  - k) matično ploščo
  - l) hladilnik
  - m) ploščo LAN
  - n) sklop zaslona



3. Previdno privzdignite okvir s sklopa zaslona.



4. Dvignite okvir zaslona in ga odstranite s sklopa zaslona.



## Namestitev okvirja zaslona

1. Okvir zaslona poravnajte s sklopom zaslona in ga nežno potisnite, da se zaskoči.
2. Namestite:
  - a) sklop zaslona
  - b) ploščo LAN
  - c) hladilnik
  - d) matično ploščo
  - e) bralnik kartice ExpressCard
  - f) naslon za dlani
  - g) pokrov tečajev zaslona
  - h) tipkovnico
  - i) trdi disk

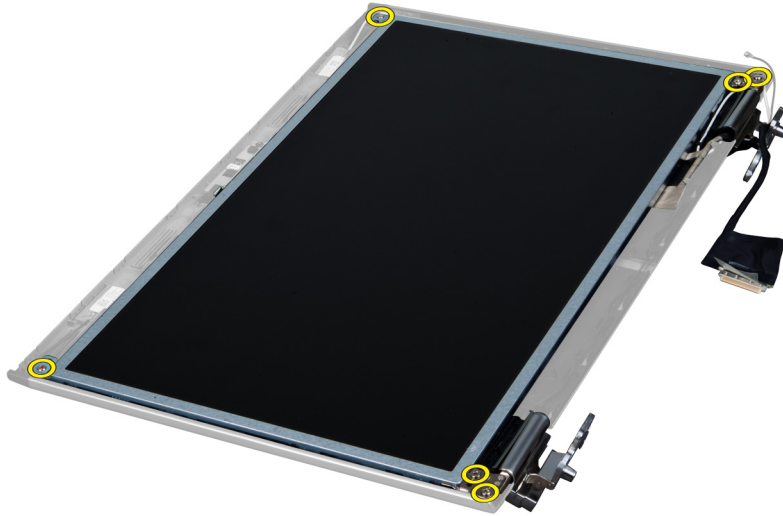
- j) optični pogon
  - k) pomnilnik
  - l) pokrov osnovne plošče
  - m) baterijo
  - n) kartico ExpressCard
  - o) kartico SD
3. Sledite navodilom v poglavju *Ko končate z delom znotraj računalnika.*

## Odstranjevanje nosilca zaslona

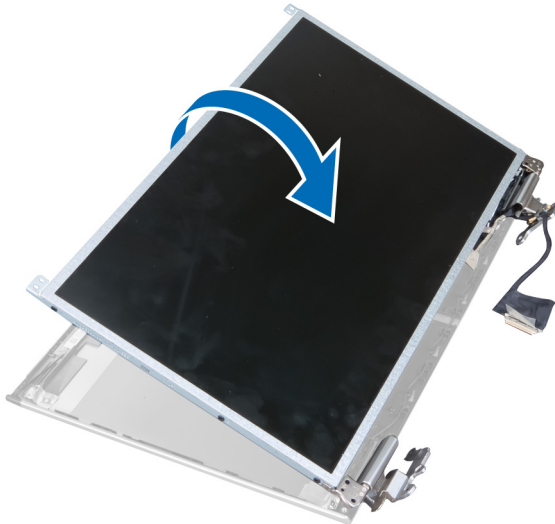
1. Sledite navodilom v poglavju *Preden začnete z delom znotraj računalnika.*
2. Odstranite:
- a) kartico SD
  - b) kartico ExpressCard
  - c) baterijo
  - d) pokrov osnovne plošče
  - e) optični pogon
  - f) trdi disk
  - g) tipkovnico
  - h) pokrov tečajev zaslona
  - i) naslon za dlani
  - j) bralnik kartice ExpressCard
  - k) matično ploščo
  - l) ploščo LAN
  - m) sklop zaslona
  - n) okvir zaslona
  - o) kamero



3. Odstranite vijake, s katerimi so nosilci zaslona pritrjeni na sklop zaslona.

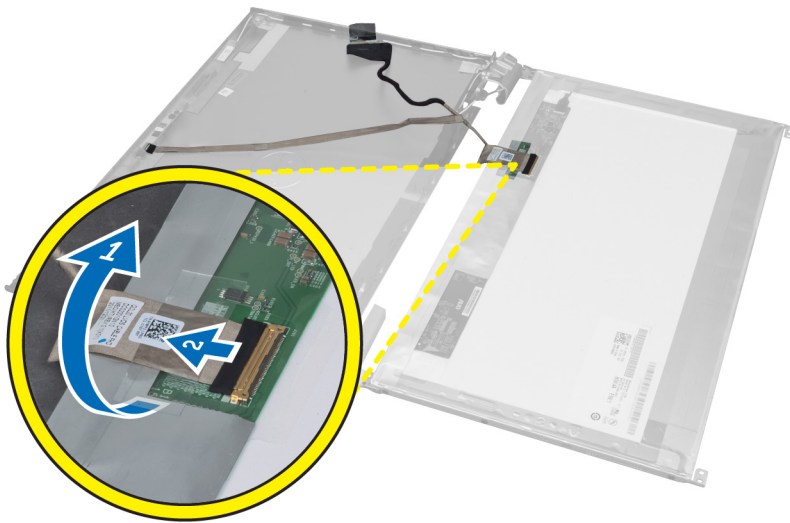


4. Dvignite in odstranite ploščo zaslona z nosilci in tečajji.

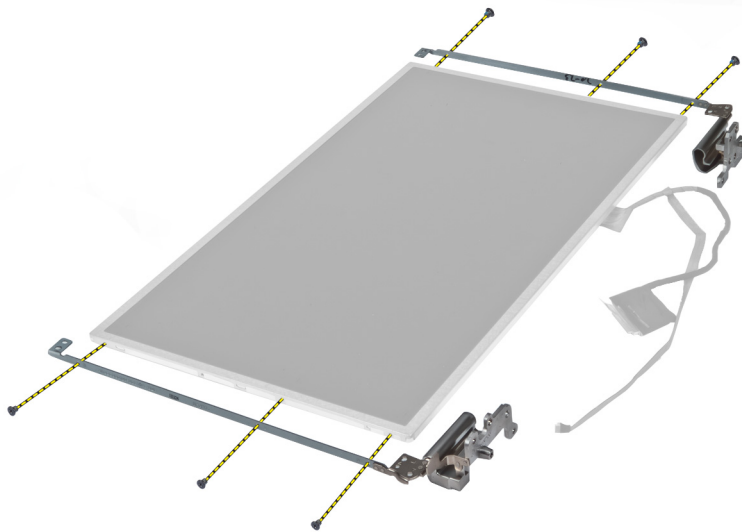


5. Odlepите trak in odklopite kabel zaslona.





6. Odstranite vijake, s katerimi so nosilci in tečajji zaslona pritrjeni na ploščo zaslona.



## Namestitev nosilca zaslona

1. Privijte vijake, s katerimi so nosilci in tečajji zaslona pritrjeni na ploščo zaslona.
2. Prilepite trak in priključite kabel zaslona.
3. Ploščo zaslona z nosilci in tečajji namestite na računalnik.
4. Privijte vijake, s katerimi so nosilci zaslona pritrjeni na sklop zaslona.
5. Namestite:
  - a) kamero
  - b) okvir zaslona
  - c) sklop zaslona
  - d) ploščo LAN
  - e) matično ploščo
  - f) bralnik kartice ExpressCard

- g) naslon za dlani
- h) pokrov tečajev zaslona
- i) tipkovnico
- j) trdi disk
- k) optični pogon
- l) pokrov osnovne plošče
- m) baterijo
- n) kartico ExpressCard
- o) kartico SD

6. Sledite navodilom v poglavju *Ko končate z delom znotraj računalnika.*

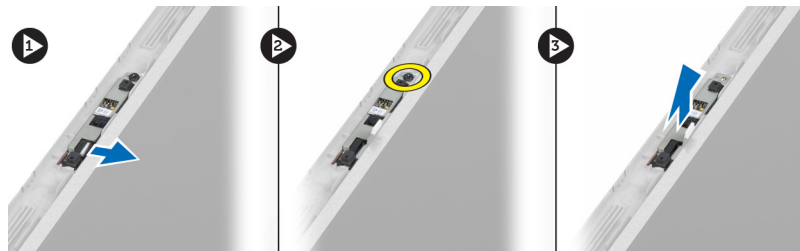
## Odstranjevanje modula kamere

1. Sledite navodilom v poglavju *Preden začnete z delom znotraj računalnika.*

2. Odstranite:

- a) kartico SD
- b) kartico ExpressCard
- c) baterijo
- d) pokrov osnovne plošče
- e) pokrov tečajev zaslona
- f) tipkovnico
- g) optični pogon
- h) naslon za dlani
- i) sklop zaslona
- j) okvir zaslona
- k) tečaje zaslona

3. Odklopite kabel LVDS in kabel kamere. Odstranite vijak, s katerim je pritrjen modul kamere in modul izvlecite, da odstranite kamero iz računalnika.



## Namestitev modula kamere

1. Priklopite kabel LVDS in kabel kamere na kamero.

2. Modul kamere namestite v prvotni položaj in privijte vijak, da modul pritrdite na sklop zaslona.

3. Namestite:

- a) nosilec zaslona
- b) okvir zaslona
- c) sklop zaslona
- d) ploščo LAN
- e) matično ploščo
- f) bralnik kartice ExpressCard
- g) zvočnike

- h) naslon za dlani
  - i) trdi disk
  - j) optični pogon
  - k) tipkovnico
  - l) pokrov tečajev zaslona
  - m) pokrov osnovne plošče
  - n) baterijo
  - o) kartico ExpressCard
  - p) kartico SD
4. Sledite navodilom v poglavju *Ko končate z delom znotraj računalnika*.



## Nastavitev sistema

Nastavitev sistema vam omogoča nadzorovanje strojne opreme računalnika in določanje možnosti na ravni BIOS-a. V nastavitvi sistema lahko:

- Spremenite nastavitve NVRAM, potem ko dodate ali odstranite strojno opremo
- Gledate konfiguracijo strojne opreme sistema
- Omogočite ali onemogočite vgrajene naprave
- Nastavite pragove delovanja in upravljanja porabe energije
- Upravljate varnost računalnika


## Zagonsko zaporedje

Zagonsko zaporedje vam omogoča obhod zaporedja systemskega zagona in neposredni zagon določene enote (npr. optični pogon ali trdi disk). Ko se med samodejnim preskusom vklopa (POST) prikaže logotip Dell, lahko:


- Dostopate do nastavitve sistema s pritiskom na tipko <F2>
- Odprete meni za enkratni zagon s pritiskom na tipko <F12>

V meniju za enkratni zagon so prikazane naprave, ki jih lahko zaženete z vključno možnostjo diagnostike. Možnosti menija za zagon so:

- Removable Drive (Izmenljivi pogon) (če je na voljo)
- STXXXX Drive (Pogon STXXXX)

 **OPOMBA:** XXX označuje številko pogona SATA.


- Optical Drive (Optični pogon)
- Diagnostics (Diagnostika)

 **OPOMBA:** Če izberete možnost »Diagnostics« (Diagnostika), se bo prikazal zaslon **ePSA diagnostics** (Diagnostika ePSA).

Na zaslonu za zagonsko zaporedje je prikazana tudi možnost za dostop do menija za nastavitev sistema.


## Navigacijske tipke

V naslednji tabeli so prikazane navigacijske tipke za nastavitev sistema.


 **OPOMBA:** Za večino možnosti nastavitve sistema velja, da se spremembe, ki jih naredite, zabeležijo, vendar pa začnejo veljati šele, ko ponovno zaženete sistem.

**Tabela 1. Navigacijske tipke**

Tipke	Navigacija
Puščica gor	Premaknete se v prejšnje polje.
Puščica dol	Premaknete se v naslednje polje.

Tipke	Navigacija
<Enter>	S to tipko lahko izberete vrednost v izbranem polju (če je mogoče) ali sledite povezavi v polju.
Preslednica	Razširi ali strni spustni seznam, če je mogoče.
<Tab>	Premaknete se na naslednje področje fokusa.
	 <b>OPOMBA:</b> Samo za brskalnike s standardno grafiko.
<Esc>	Premaknete se na prejšnjo stran, dokler ne pridete na glavni zaslon. Če tipko <Esc> pritisnete na glavnem zaslonu, se prikaže sporočilo, ki vas pozove, da shranite morebitne neshranjene spremembe in ponovno zaženete sistem.
<F1>	Prikaže datoteko s pomočjo za nastavitve sistema.

## Možnosti sistemskih nastavitvev

 **OPOMBA:** Možnosti sistemskih nastavitvev so odvisne od modela računalnika.

Zavihek Glavno našteva primarne lastnosti strojne opreme računalnika. Spodnja tabela definira funkcijo vsake možnosti.

**Tabela 2. Glavne možnosti**

Glavno	
Podatki o sistemu	Prikazuje številko modela računalnika.
Sistemski čas	Omogoča ponastavitev časa na notranji uri računalnika.
Sistemski datum	Omogoča ponastavitev datuma na notranjem koledarju računalnika.
Različica BIOS-a	Prikazuje različico BIOS-a.
Ime izdelka	Prikaže ime izdelka in številko modela.
Servisna številka	Prikaže servisno številko za vaš računalnik.
Oznaka sredstva	Prikaže oznako sredstva za vaš računalnik (če je na voljo).
Vrsta CPE-ja	Prikaže vrsto procesorja.
Hitrost CPE-ja	Prikazuje hitrost procesorja.
ID CPE-ja	Prikazuje ID procesorja.
Predpomnilnik CPE	Prvoniivojski predpomnilnik procesorja Prikazuje velikost prvoniivojskega predpomnilnika procesorja.

<b>Glavno</b>		
	Drugonivojski predpomnilnik procesorja	Prikazuje velikost drugonivojskega predpomnilnika procesorja.
	Tretjenivojski predpomnilnik procesorja	Prikazuje velikost tretjenivojskega predpomnilnika procesorja.
Nespremenljivi HDD		Prikazuje številko modela in kapaciteto trdega diska.
SATA ODD		Prikazuje številko modela in kapaciteto optičnega diska.
Naprava mSata		Prikazuje številko modela in kapaciteto naprave mini-Sata.
Vrsta napajalnika		Prikazuje vrsto napajalnika.
Razširjeni pomnilnik		Prikazuje pomnilnik, nameščen v računalniku.
Sistemski pomnilnik		Prikazuje pomnilnik, ki je vdelan v računalnik.
Hitrost pomnilnika		Prikazuje hitrost pomnilnika.
Vrsta tipkovnice		Prikazuje vrsto tipkovnice.

V zavihku Napredno lahko nastavite različne funkcije, ki vplivajo na delovanje računalnika. Spodnja tabela določa funkcije vsake možnosti in njeno privzeto vrednost.

**Tabela 3. Napredne možnosti**

<b>Napredno</b>		
Intel SpeedStep	Omogoči ali onemogoči funkcijo Intel SpeedStep.	Privzeto: omogočeno
Virtualizacija	Omogoči ali onemogoči funkcijo Intel Virtualization.	Privzeto: omogočeno
Vgrajena mrežna kartica	Omogoči ali onemogoči napajanje vgrajene omrežne kartice.	Privzeto: omogočeno
Emulacija USB	Omogoči ali onemogoči emulacijo USB.	Privzeto: omogočeno
Podpora za prebujanje prek USB	Omogoča napravam USB, da računalnik prebudijo iz stanja pripravljenosti. Ta funkcija je omogočena samo, ko je priključen napajalnik.	Privzeto: onemogočeno

---

**Napredno**

---

Delovanje SATA	Spremenite način nadzornika SATA na ATA ali AHCI.	Privzeto: AHCI
Opozorila napajalnika	Omogoča ali onemogoča opozorila napajalnika.	Privzeto: omogočeno
Delovanje funkcijske tipke	Določa delovanje funkcijske tipke <Fn>.	Privzeto: Najprej funkcijska tipka
Vedenje polnilnika	Določa, ali se baterija računalnika polni, ko je priključen na enosmerno napajanje.	Privzeto: omogočeno
Stanje baterije	Opredeljuje stanje baterije.	
Tehnologija Intel Rapid Start	Omogoča konfiguracijo tehnologije Intel rapid start	
Razne naprave	S tem poljem lahko omogočite ali onemogočite druge naprave.	
Zunanja vrata USB	Omogoči ali onemogoči zunanja vrata USB.	Privzeto: omogočeno
Mikrofon	Omogoči ali onemogoči mikrofon.	Privzeto: omogočeno
Kamera	Omogoči ali onemogoči kamero.	Privzeto: omogočeno
Bralnik pomnilniških kartic	Omogoči ali onemogoči bralnik pomnilniških kartic.	Privzeto: omogočeno
Optični pogon	Omogoči ali onemogoči optični pogon.	Privzeto: omogočeno
Bralnik prstnih odtisov	Omogoči ali onemogoči bralnik prstnih odtisov.	Privzeto: omogočeno
Onemogočanje zagona	Omogoči ali onemogoči zagon.	Privzeto: onemogočeno
Odpravljanje napak USB	Omogoči ali onemogoči odpravljanje napak USB.	Privzeto: onemogočeno
Notranji Bluetooth	Omogoči ali onemogoči notranji bluetooth.	Privzeto: omogočeno
Notranji WLAN (notranje brezžično lokalno omrežje)	Omogoči ali onemogoči WLAN.	Privzeto: omogočeno
Notranji WWAN (notranje brezžično prostrano omrežje)	Omogoči ali onemogoči WWAN.	Privzeto: omogočeno



Na zavihku Varnost je prikazano stanje varnosti, na njem pa lahko upravljate varnostne funkcije računalnika.

**Tabela 4. Varnostne možnosti**

<b>Varnost</b>	
Nastavitev servisne oznake	Polje prikazuje servisno oznako vašega sistema. Če servisna oznaka še ni nastavljena, lahko uporabite to polje, da jo vnesete.
Skrbniško geslo	To polje prikazuje, ali je za računalnik nastavljeno skrbniško geslo (Privzeto: prazno/ni nameščeno)
Geslo sistema	To polje prikazuje, ali je za računalnik nastavljeno geslo sistema (Privzeto: prazno/ni nameščeno)
Stanje gesla trdega diska	To polje prikazuje, ali je za računalnik nastavljeno geslo trdega diska (Privzeto: prazno)
Nastavitev nadzorniškega gesla	Omogoča nastavljanje in brisanje skrbniškega gesla.
Nastavi geslo za trdi disk	Omogoča, da nastavite geslo na notranjem trdem disku računalnika.
Sprememba gesla	Omogoča dodajanje/odstranjevanje dovoljenj za spreminjanje gesel.
Obhod gesla	S to možnostjo se lahko izognete pozivom za sistemsko geslo in geslo notranjega trdega diska pri ponovnem zagonu sistema/vrnitvi iz stanja mirovanja. (Privzeto: onemogočeno)
Computrace	Omogoči ali onemogoči možnost Computrace.

V zavihku Zagon lahko spremenite zaporedje zagona.



**Tabela 5. Možnosti zagona**

<b>Zagon</b>	
Vrstni red zagonske prednosti	Določa vrstni red različnih naprav, iz katerih se računalnik zažene med zagonom.
Izmenljivi pogon	Določa, kateri izmenljivi pogon računalnik uporabi za zagon.
Pogoni trdega diska	Določa, kateri trdi disk računalnik uporabi za zagon.
Pomnilniška naprava USB	Določa, katero napravo za shranjevanje USB računalnik uporabi za zagon.
Pogon CD/DVD/CD-RW	Določa, kateri CD/DVD računalnik uporabi za zagon.
Omrežje	Določa, katero omrežno napravo računalnik uporabi za zagon.

**Izhod** – V tem razdelku lahko shranite, razveljavite in naložite privzete nastavitve, preden zapustite sistemske nastavitve.

## Posodobitev BIOS-a

Priporočamo vam, da BIOS (nastavitev sistema) posodobite, kadar ponovno namestite sistemsko ploščo ali kadar je na voljo posodobitev. Pri prenosnikih se prepričajte, da je akumulator računalnika popolnoma napolnjen in priključen v vtičnico.

1. Ponovno zaženite računalnik.
2. Pojdite na [support.dell.com/support/downloads](http://support.dell.com/support/downloads).
3. Če imate servisno številko ali kodo za hitri servis računalnika:
  -  **OPOMBA:** Pri namiznih računalnikih je nalepka s servisno številko na voljo na sprednjem delu računalnika.
  -  **OPOMBA:** Pri prenosnikih je nalepka s servisno številko na voljo na spodnjem delu računalnika.
    - a) Vnesite **Service Tag** (Servisna številka) ali **Express Service Code** (Koda za hitro servis) in kliknite **Submit** (Pošlji).
    - b) Kliknite **Submit** (Pošlji) in nadaljujte s 5. korakom.
4. Če nimate servisne številke ali kode za hitri servis računalnika, izberite eno od naslednjih možnosti:
  - a) **Automatically detect my Service Tag for me (Samodejno zaznaj mojo servisno številko)**
  - b) **Choose from My Products and Services List (Izberi s seznama mojih izdelkov in storitev)**
  - c) **Choose from a list of all Dell products (Izberi s seznama izdelkov Dell)**
5. Na zaslonu s programi in gonilniki v spustnem meniju **Operating System** (Operacijski sistem) izberite **BIOS**.
6. Poiščite najnovejšo datoteko za BIOS in kliknite **Download File** (Prenos datoteke).
7. V oknu **Please select your download method below window** (V nadaljevanju izberite način prenosa) izberite željeni način prenosa in nato kliknite **Download Now** (Prenesi zdaj).

Prikaže se okno **File Download** (Prenos datoteke).
8. Kliknite **Save** (Shrani), da shranite datoteko v računalnik.
9. Kliknite **Run** (Zaženi) in tako namestite posodobljene nastavitve BIOS-a v računalnik.


Upoštevajte navodila na zaslonu.


## Geslo za sistem in nastavitvev

Z geslom za sistem in geslom za nastavitvev lahko zaščitite svoj računalnik.

Vrsta gesla	Opis
<b>Geslo za sistem</b>	Geslo, ki ga morate vnesti, če se želite prijaviti v sistem.
<b>Geslo za nastavitvev</b>	Geslo, ki ga morate vnesti, če želite dostopati do nastavitvev BIOS-a v računalniku in jih spreminjati.

 **POZOR:** Funkcije gesel omogočajo osnovno raven zaščite podatkov v vašem računalniku.


 **POZOR:** Če podatki, ki so shranjeni v vašem računalniku, niso zaklenjeni in jih pustite nenadzorovane, lahko do njih dostopa prav vsak.

 **OPOMBA:** Funkcija gesel za sistem in nastavitvev je ob dobavi onemogočena.

## Dodelitev gesla za sistem in gesla za nastavitvev

Novo geslo za sistem **System Password** in/ali geslo za nastavitvev **Setup Password** lahko dodelite ali pa zamenjate obstoječe geslo za sistem **System Password** in/ali geslo za nastavitvev **Setup Password** samo, kadar je možnost

**Password Status** (Stanje gesla) nastavljena na **Unlocked** (Odklenjeno). Če je stanje gesla nastavljeno na **Locked** (Zaklenjeno), gesla za sistem ne morete spremeniti.

 **OPOMBA:** Če je mostiček za geslo onemogočen, se obstoječe geslo za sistem in geslo za nastavev izbrišeta, zato vam pri prijavi v računalnik ni treba vnesti gesla za sistem.

Če želite odpreti nastavev sistema, takoj po vklopu ali ponovnem zagonu pritisnite <F2>.

1. Na zaslonu **System BIOS** (BIOS sistema) ali **System Setup** (Nastavev sistema) izberite **System Security** (Sistemska varnost) in pritisnite <Enter>.

Prikaže se zaslon **System Security** (Sistemska varnost).

2. Na zaslonu **System Security** (Sistemska varnost) preverite, ali je možnost **Password Status** (Stanje gesla) nastavljena na **Unlocked** (Odklenjeno).

3. Izberite možnost **System Password** (Geslo za sistem), vnesite geslo za sistem in pritisnite <Enter> ali <Tab>.

Pri dodelitvi gesla za sistem upoštevajte naslednje:

- Geslo je lahko dolgo do 32 znakov.
- Geslo je lahko sestavljeno iz števil od 0 do 9.
- Uporabite lahko samo male črke, velike črke pa niso dovoljene.
- Dovoljeni so samo naslednji posebni znaki: presledek, ("), (+), (,), (-), (.), (/), (:), (!), (\), (|), (').

Ob pozivu ponovno vnesite geslo za sistem.

4. Vnesite geslo za sistem, ki ste ga vnesli prej, in kliknite **OK** (V redu).
5. Izberite možnost **Setup Password** (Geslo za nastavev), vnesite geslo za nastavev in pritisnite <Enter> ali <Tab>. Sporočilo vas pozove, da morate ponovno vnesti geslo za nastavev.
6. Vnesite geslo za nastavev, ki ste ga vnesli prej, in kliknite **OK** (V redu).
7. Pritisnite <Esc>, nato pa se prikaže sporočilo s pozivom za shranitev sprememb.
8. Pritisnite <Y> za shranitev sprememb.

Računalnik se ponovno zažene.

## Izbris ali sprememba obstoječega gesla za sistem in/ali nastavev

Preverite, ali je možnost **Password Status** (Stanje gesla) odklenjena (v nastavitvi sistema), preden poskušate izbrisati ali spremeniti obstoječe geslo za sistem in/ali nastavev. Če je možnost **Password Status** (Stanje gesla) zaklenjena, obstoječega gesla za sistem ali nastavev ne morete izbrisati ali spremeniti.

Če želite odpreti nastavev sistema, takoj po vklopu ali ponovnem zagonu pritisnite <F2>.


1. Na zaslonu **System BIOS** (BIOS sistema) ali **System Setup** (Nastavev sistema) izberite **System Security** (Sistemska varnost) in pritisnite <Enter>.

Prikaže se zaslon **System Security** (Sistemska varnost).

2. Na zaslonu **System Security** (Sistemska varnost) preverite, ali je možnost **Password Status** (Stanje gesla) nastavljena na **Unlocked** (Odklenjeno).

3. Izberite **System Password** (Geslo za sistem), spremenite ali izbrišite obstoječe geslo za sistem in pritisnite <Enter> ali <Tab>.

4. Izberite **Setup Password** (Geslo za nastavev), spremenite ali izbrišite obstoječe geslo za nastavev in pritisnite <Enter> ali <Tab>.

 **OPOMBA:** Če spremenite geslo za sistem in/ali nastavev, ob pozivu ponovno vnesite novo geslo. Če geslo za sistem in/ali nastavev izbrišete, ob pozivu potrdite brisanje.

5. Pritisnite <Esc>, nato pa se prikaže sporočilo s pozivom za shranitev sprememb.

6. Pritisnite <Y>, da shranite spremembe ter zaprete nastavitve sistema.  
Računalnik se ponovno zažene.

## Diagnostika

Če naletite na težavo z računalnikom, naprej zaženite program ePSA Diagnostics, nato pa po potrebi pokličite Dell za tehnično pomoč. Program za diagnostiko je namenjen testiranju strojne opreme vašega računalnika, pri čemer ni potrebna dodatna oprema in ne obstaja nevarnost izgube podatkov. Če sami težave ne morete odpraviti, vam lahko osebje za servis in podporo na podlagi rezultatov diagnostike pomaga rešiti težavo.

### Diagnostika izboljšanega predzagonskega ocenjevanje sistema (ePSA)

Diagnostika ePSA (t.i. diagnostika sistema) v celoti pregleda vašo strojno opremo. ePSA je vdelana v BIOS, ki jo zažene interno. Vdelana diagnostika sistema omogoča številne možnosti za določene naprave ali skupine naprav, s katerimi lahko:

- zaženete teste (samodejno ali v interaktivnem načinu)
- ponovite teste
- prikažete ali shranite rezultate testov
- zaženete temeljite teste, s katerimi lahko uvedete dodatne možnosti testov za dodatne informacije o okvarjenih napravah
- gledate sporočila o statusu, ki vas obvestijo, ali so testi uspešno zaključeni
- gledate sporočila o napakah, ki vas obvestijo o težavah, na katere je računalnik naletel med testiranjem



**POZOR:** Diagnostiko sistema uporabljajte samo za testiranje svojega računalnika. Če boste ta program uporabili z drugimi računalniki, lahko pride do nepravilnih rezultatov ali sporočil o napakah.







**OPOMBA:** Pri nekaterih testih za določene naprave mora sodelovati tudi uporabnik. Med opravljanjem diagnostičnih testov morate biti vedno prisotni na računalniškem terminalu.

1. Vključite računalnik.
2. Ko se računalnik zažene, pritisnite tipko <F12>, ko se prikaže logotip Dell.
3. Na zaslonu z menijem za zagon izberite možnost **Diagnostics** (Diagnostika).  
Prikaže se okno **Enhanced Pre-boot System Assessment** (Izboljšani PSA), v katerem so navedene vse naprave, ki so zaznane na računalniku. Program za diagnostiko začne izvajati teste na vseh zaznanih napravah.
4. Če želite zagnati diagnostični test na določeni napravi, pritisnite <Esc> in kliknite **Yes** (Da), da ustavite diagnostični test.
5. V levem podoknu izberite napravo in kliknite **Run Tests** (Zaženi teste).
6. Če so kakršne koli težave, se prikažejo kode napak.  
Zapišite si kodo napake in se obrnite na družbo Dell.

## Lučke stanja za napravo

Tabela 6. Lučke stanja za napravo

	Sveti, ko je računalnik vklopljen, in utripa, ko je računalnik v načinu upravljanja porabe.
	Sveti, ko računalnik bere ali zapisuje podatke.
	Sveti ali utripa in s tem opozarja na stanje polnjenja baterije.
	Sveti, ko je omogočeno brezžično omrežje.

## Lučke stanja baterije

Če je računalnik priključen v električno vtičnico, lučka baterije deluje na naslednje načine:

<b>Izmenično bosta utripali oranžna in bela lučka</b>	V računalnik je priključen nepreverjen ali nepodprt napajalnik, ki ni Dellov.
<b>Izmenično bo utripala oranžna in svetila bela lučka</b>	Začasna okvara na bateriji; napajalnik za izmenični tok je priključen.
<b>Stalno utripajoča oranžna lučka</b>	Usodna okvara na bateriji ob priključenem napajalniku za izmenični tok.
<b>Lučka je izklopljena</b>	Baterija je v načinu popolnega polnjenja preko napajalnika.
<b>Sveti bela lučka</b>	Baterija je v načinu polnjenja prek napajalnika za izmenični tok.

## Diagnostične kode piskov

Naslednja tabela prikazuje možne kode piskov, ki se lahko prikažejo, kadar računalnik ne more izvesti samopreizkusa ob vklopu.

Tabela 7. Diagnostične kode piskov



Pisk	Opis	Možen vzrok/postopek za odpravljanje težav
1	Izračunavanje ali napaka kontrolne vsote BIOS ROM-a.	Okvara matične plošče, pokriva okvaro v BIOS-u ali napako ROM-a
2	Pomnilnika RAM ni mogoče zaznati	Če pomnilnika ni mogoče zaznati, upoštevajte naslednje korake: <ul style="list-style-type: none"><li>• ponastavite pomnilnik, če je na voljo dodatni pomnilnik</li><li>• namestite ta pomnilnik, če se težava ponavlja</li><li>• težava s priključkom pomnilnika</li></ul>
3	<ul style="list-style-type: none"><li>• Napaka nabora vezij (Nabor vezij North in South Bridge, napaka DMA/IMR/časovnika)</li></ul>	Okvara matične plošče

Pisk	Opis	Možen vzrok/postopek za odpravljanje težav
	<ul style="list-style-type: none"> <li>• Napaka pri preizkusu ure za dejanski čas</li> <li>• Napaka na vratih A20</li> <li>• Napaka super čipa V/I</li> <li>• Napaka pri preizkusu krmilnika tipkovnice</li> </ul>	
4	Napaka pri branju/zapisovanju RAM	<p>Če pomnilnika ni mogoče zaznati, upoštevajte naslednje korake:</p> <ul style="list-style-type: none"> <li>• ponastavite pomnilnik, če je na voljo dodatni pomnilnik</li> <li>• namestite ta pomnilnik, če se težava ponavlja</li> <li>• težava s priključkom pomnilnika</li> </ul>
5	Napaka napajanja ure za dejanski čas	Okvara baterije CMOS. Ponastavite baterijo. Če se težava ponavlja, je morda povezana z gumbno baterijo ali priključkom (treba bo zamenjati matično ploščo)
6	Napaka pri BIOS video preizkusu	Napaka video kartice
7	Napaka procesorja	Napaka procesorja
8	Zaslon	Napaka zaslona





## Tehnični podatki

 **OPOMBA:** Ponudba se po regijah lahko razlikuje. Za več informacij o konfiguraciji vašega računalnika kliknite Start  (Ikona Start) → Pomoč in podpora, nato pa izberite možnost za ogled informacij o računalniku.

**Tabela 8. Podatki o sistemu**

Funkcija	Opis
Nabor vezij	Nabor vezij Intel HM77 Express
Širina vodila DRAM	64-bitni
Bliskovnik EPROM:	
Vostro 3360/Vostro 3460	SPI 8 MB
Vostro 3560	SPI 6 MB

**Tabela 9. Procesor**

Funkcija	Opis
Vrste	<ul style="list-style-type: none"> <li>• Intel Core serije i3</li> <li>• Intel Core serije i5</li> <li>• Intel Core serije i7</li> </ul>
Tretjenivojski predpomnilnik procesorja	do 6 MB

**Tabela 10. Pomnilnik**

Funkcija	Opis
Priključek pomnilnika	dve reži SODIMM
Kapaciteta pomnilnika	2 GB, 4 GB, 6 GB ali 8 GB
Vrsta pomnilnika	DDR3 SDRAM (1333 MHz in 1600 MHz)
Najmanjša količina pomnilnika	2 GB
Največja količina pomnilnika	8 GB

**Tabela 11. Zvok**

Funkcija	Opis
Vrsta	2-kanalni visokoločljivostni zvok
Krmilnik:	
Vostro 3360	Cirrus Logic CS4213D

<b>Funkcija</b>	<b>Opis</b>
Vostro 3460/Vostro 3560	Conexant CX20672-21Z
Stereo pretvorba	24-bitna (analogno v digitalno in digitalno v analogno)
Vmesnik:	
notranji	visokodefinicijski zvok
zunanji	priključek za mikrofonski, stereo priključek za slušalke/zunanje zvočnike
Zvočniki	2 W
Nadzor glasnosti	funkcijske tipke na tipkovnici in programski meniji

**Tabela 12. Video**

<b>Funkcija</b>	<b>Opis</b>
Vrsta grafične kartice	<ul style="list-style-type: none"> <li>vgrajena na matični plošči</li> <li>diskretna</li> </ul>
Podatkovno vodilo:	
UMA	integrirano grafično vodilo
Diskretna:	
Vostro 3460	<ul style="list-style-type: none"> <li>PCI-E x16 Gen1</li> <li>PCI-E x16 Gen2</li> </ul>
Vostro 3560	PCI-E x8 Gen 2
Video krmilnik:	
UMA	<ul style="list-style-type: none"> <li>Grafična kartica Intel HD 3000</li> <li>Grafična kartica Intel HD 4000</li> </ul>
Diskretna:	
Vostro 3460	nVidia GeForce GT 630M
Vostro 3560	AMD Radeon HD7670M

**Tabela 13. Kamera**


<b>Funkcija</b>	<b>Opis</b>
Ločljivost kamere	HD 720P
Ločljivost videa (največja)	1280 x 720 slikovnih pik pri 30 FPS

**Tabela 14. Komunikacija**

<b>Funkcija</b>	<b>Opis</b>
Omrežni vmesnik	10/100/1000 Mb/s Ethernet LAN
Brezžično omrežje	<ul style="list-style-type: none"> <li>notranji WLAN (notranje brezžično lokalno omrežje)</li> </ul>

Funkcija	Opis
	<ul style="list-style-type: none"> <li>• Bluetooth</li> <li>• WWAN (dodatna možnost)</li> </ul>

**Tabela 15. Vrata in priključki**

Funkcija	Opis
Zvok:	
Vostro 3360	en stereo priključek za slušalke/komplet slušalk/izhod zvoka
Vostro 3460/3560	en priključek za mikrofona, en priključek za slušalke
Video	<ul style="list-style-type: none"> <li>• en 15-pinski priključek VGA</li> <li>• en 19-pinski priključek HDMI</li> </ul>
Omrežni vmesnik	en priključek RJ-45
USB 3.0:	
Vostro 3360	trije
Vostro 3460/Vostro 3560	štirje
 <b>OPOMBA:</b> Napajani priključek USB 3.0 podpira tudi iskanje napak jedra Microsoft (Microsoft Kernel Debugging). Vrata so opredeljena v dokumentaciji, ki ste jo dobili skupaj z računalnikom.	
Bralnik pomnilniških kartic	en 8-v-1

**Tabela 16. Zaslona**

Funkcija	Opis		
Vrsta	HD WLED AG		
Velikost:			
Vostro 3360	13,0 palcev		
Vostro 3460	14,0 palcev		
Vostro 3530	15,0 palcev		
Mere:	Vostro 3360	Vostro 3460	Vostro 3560
Višina	240 mm (9,44 in)	245 mm (9,64 in)	259 mm (10,19 in)
Širina	330 mm (12,99 in)	340 mm (13,38 in)	375 mm (14,76 in)
Diagonala	330 mm (13 in)	355,60 mm (14 in)	381 mm (15 in)
Aktivno območje (X/Y)	330 mm x 240 mm	340 mm x 245 mm	375 mm x 259 mm
Najvišja ločljivost:			
Vostro 3360/3460	1366 x 768 slikovnih pik pri 262.000 barvah		
Vostro 3560	1920 x 1080 FHD		

<b>Funkcija</b>	<b>Opis</b>
Najvišja svetlost	200 nitov
Kot delovanja	0° (zaprto) do 140°
Hitrost osveževanja	60 Hz
Najmanjši koti gledanja:	
vodoravno	40°/40°
navpično	15°/30° (H/L)
Naklon slikovne pike	0,23 mm x 0,23 mm

**Tabela 17. Tipkovnica**

<b>Funkcija</b>	<b>Opis</b>
Število tipk:	
Vostro 3360	ZDA in Kanada: 80 tipk, Evropa in Brazilija: 81 tipk, Japonska: 84 tipk
Vostro 3460/3560	ZDA in Kanada: 86 tipk, Evropa in Brazilija: 87 tipk, Japonska: 90 tipk

**Tabela 18. Sledilna ploščica**

<b>Funkcija</b>	<b>Opis</b>	
Aktivno območje:	Vostro 3360	Vostro 3460/3560
os X	82,00 mm (3,22 in)	90,00 mm (3,54 in)
os Y	45,00 mm (1,77 in)	49,00 mm (1,93 in)

**Tabela 19. Baterija**

<b>Funkcija</b>	<b>Opis</b>		
Vrsta:			
Vostro 3360	4-celična litij-ionska baterija (3,4 Ahr/celico ali 49 Whr)		
Vostro 3460/3560	6-celična litij-ionska baterija (2,2 Ahr/celico ali 48 Whr)		
Mere:	Vostro 3360	Vostro 3460	Vostro 3560
Višina	20,20 mm (0,80 in)	20 mm (0,79 in)	20 mm (0,79 in)
Širina	208,36 mm (8,20 in)	208 mm (8,19 in)	208 mm (8,19 in)
Globina	56,52 mm (2,22 in)	51 mm (2,00 in)	51 mm (2,00 in)
Teža	0,33 kg (0,73 lb)	0,33 kg (0,73 lb)	0,33 kg (0,73 lb)
Čas polnjenja	približno 4 ure (ob izključenem računalniku)		
Napetost:			
Vostro 3360	14,8 V pri enosmernem toku		
Vostro 3460/Vostro 3560	11,1 V pri enosmernem toku		

Funkcija	Opis
Temperaturno območje:	
Med delovanjem	0 °C do 35 °C (32 °F do 95 °F)
Med nedelovanjem	–40 °C do 65 °C (–40 °F do 149 °F)
Gumbna baterija	3 V CR2032 litijeva gumbna baterija

**Tabela 20. Napajalnik na izmenični tok**

Funkcija	Opis
Vrsta:	
Vostro 3360/Vostro 3460/Vostro 3560 z vgrajeno grafično kartico	65 W
Vostro 3460 z diskretno grafično kartico	90 W
Vostro 3560 s štirimi jedri	90 W
Vhodna napetost	100–240 V pri izmeničnem toku
Vhodni tok (najvišji)	1,50 A/1,60 A/1,70 A
Vhodna frekvenca	50 Hz do 60 Hz
Izhodna moč	65 W in 90 W
Izhodni tok:	
65 W	3,34 A (stalen)
90 W	4,62 A
Nazivna izhodna napetost	19,50 V pri enosmernem toku (+/–1,0 V pri enosmernem toku)
Mere:	
Višina	28,20 mm (1,11 in)
Širina	57,90 mm (2,28 in)
Globina	137,16 mm (5,40 in)
Temperaturno območje:	
Med delovanjem	0 °C do 35 °C (32 °F do 95 °F)
Med nedelovanjem	–40 °C do 70 °C (–40 °F do 158 °F)

**Tabela 21. Mere**

Funkcija	Opis		
	Vostro 3360	Vostro 3460	Vostro 3560
Višina	19,20 mm (0,75 in)	30,10 mm (1,18 in)	32,50 mm (1,27 in)
Širina	332,00 mm (13,07 in)	345,50 mm (13,60 in)	375,00 mm (14,76 in)
Globina	232,50 mm (9,15 in)	244,00 mm (9,60 in)	259,00 mm (10,19 in)


<b>Funkcija</b>	<b>Opis</b>		
Teža (z baterijo)	1,66 kg (3,65 lb)	2,23 kg (4,91 lb)	2,57 kg (5,66 lb)

**Tabela 22. Okolje**

<b>Funkcija</b>	<b>Opis</b>
Temperatura:	
Med delovanjem	0 °C do 35 °C (32 °F do 95 °F)
Pri skladiščenju	-40 °C do 65 °C (-40 °F do 149 °F)
Relativna vlažnost (najvišja):	
Med delovanjem	10 % do 90 % (brez kondenzacije)
Pri skladiščenju	5 % do 95 % (brez kondenzacije)
Nadmorska višina (največja):	
Med delovanjem	-15,2 m do 3048 m (-50 čevljev do 10.000 čevljev)
Med nedelovanjem	-15,2 m do 10.668 m (-50 čevljev do 35.000 čevljev)
Nivo onesnaženja zraka	G1, kot določa predpis ISA-S71.04-1985

# Pridobivanje pomoči

## Vzpostavljanje stika z družbo Dell

 **OPOMBA:** Če nimate na voljo povezave z internetom, lahko kontaktne informacije najdete na vašem računu o nakupu, embalaži, blagajniškemu izpisku ali v katalogu izdelkov Dell.

Dell nudi več možnosti spletne in telefonske podpore ter servisa. Razpoložljivost je odvisna od države in izdelka, nekatere storitve pa morda niso na voljo v vašem območju. Če želite vzpostaviti stik z Dellovo prodajo, tehnično podporo ali podporo kupcem:

1. Obiščite spletno stran **support.dell.com**.
2. Izberite kategorijo podpore.
3. Če niste kupec iz ZDA, na dnu strani **support.dell.com** izberite kodo države ali pa izberite **All** (Vse) za ogled dodatnih možnosti.
4. Izberite ustrezno storitev ali povezavo do zelene podpore.